

Jahresrechnung 2023
Budget 2024

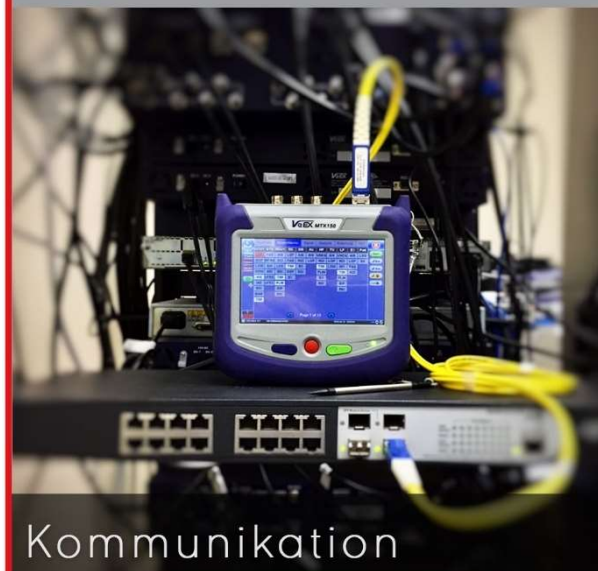
Ordentliche
Korporationsversammlung
Freitag · 05. April 2024 · 19:30 Uhr
Restaurant Krone · Mosnang



Elektrizität



Wasser



Kommunikation

EINLADUNG ZUR ORDENTLICHEN KORPORATIONSVERSAMMLUNG

Freitag, 05. April 2024, 19:30 Uhr
Restaurant Krone, Mosnang

Traktanden

1. Wahl der Stimmenzähler
2. Vorlage der Jahresrechnung 2023 mit Bericht der Geschäftsprüfungskommission
3. Vorlage Budget 2024
4. Allgemeine Umfrage

Besonderes

Im Anschluss an die Versammlung laden wir Sie zum Nachtessen und gemütlichen Beisammensein ein.

Fehlende Stimmausweise und zusätzliche Exemplare der Jahresrechnung 2023 können Sie bei der Dorfkorporation Mosnang, Oberdorfstrasse 4, 9607 Mosnang, beziehen.

Mosnang, März 2024

Der Verwaltungsrat

Inhaltsverzeichnis

Einladung zur Ordentlichen Korporationsversammlung.....	3
Editorial Verwaltungsratspräsident	5
Amtsbericht.....	7
Bilanz per 31.12.2023.....	20
Erfolgsrechnung.....	22
Kostenrechnung 2023 / Budget 2024	25
Investitionen 2024.....	30
Prüfungs- und Genehmigungsvermerke	31
Bericht der Geschäftsprüfungskommission	32
Anhang der Jahresrechnung 2023	34
Finanzplan	38
Organe der Dorfkorporation Mosnang	39
Besoldung der Behördenmitglieder	40
Trinkwasser-Qualität 2023.....	41

Liebe Dorfbürgerinnen und -bürger

Ich freue mich, Ihnen unsere Jahresrechnung für das Kalenderjahr 2023 zu präsentieren.

Das 2023 war geprägt durch die Lage im Strommarkt. Und zwar interessierte nebst den Preisen vor allem auch die Frage, ob wir überhaupt genügend Strom haben oder unsere Netze zusammenbrechen. Die Preise bildeten sich leicht zurück - und die Versorgung blieb gewährleistet. Wir hatten Glück - auch in diesem Winter. Trotzdem müssen wir alle weiterhin unsere Hausaufgaben machen und zu einer sicheren und stabilen Energieversorgung beitragen. Die Gefahr ist noch nicht gebannt.

Die Jahresrechnung schliesst wie budgetiert und zeigt einen Verlust von CHF 22'664.43. Unser Budget 2023 prognostizierte einen Verlust von CHF 10'430. Das ist eine Abweichung von CHF 12'234 oder 0.46 % vom Gesamtumsatz. Die marginale Differenz zeigt auf, dass die Dorfkorporation exakt budgetiert. Als Versorgungsunternehmen können wir nicht alles planen: Rohre lecken unerwartet oder wegen Bauvorhaben müssen wir unsere Leitungen umlegen. Aber auch die Menge des tatsächlich benötigten Stroms schwankt je nach Wetter massiv. Das sind Abweichungen, die im Budgetierungsprozess nicht vorhergesehen werden können.

Zum Ergebnis steuern die Elektroversorgung CHF -95'300 (Vorjahr 19'933), die Wasserversorgung CHF 61'004 (Vorjahr CHF 44'941) und die Kommunikation CHF 11'631 (Vorjahr CHF 36'698) bei. Für 2024 budgetieren wir einen Rückschlag von CHF -134'470. Dieser Betrag ist aber etwas trügerisch, zumal die langen Abschreibungsdauern der Investitionen die Finanzen besser darstellen als sie eigentlich sind. Das alte Rechnungslegungsmodell liess vergleichsweise kurze Abschreibungsdauern zu.

Die Dorfkorporation Mosnang ist nach wie vor in guter Verfassung. Sie verfügt über eine zeitgemässe Infrastruktur, hat qualifizierte und motivierte Mitarbeiterinnen und Mitarbeiter und verfügt über ein hohes Eigenkapital. Dieses wurde aber vor allem in den Vorjahren geäufnet. Der Finanzplan für die Jahre 2024 bis 2028 dokumentiert die anstehenden hohen Nettoinvestitionen in der Elektroversorgung von CHF 915'000, der Wasserversorgung CHF 555'000 und in der Kommunikation von CHF 700'000. Diese Investitionen von insgesamt CHF 2'170'000 erhöhen zwar die Qualität unseres Netzes, generieren aber keine zusätzlichen Einnahmen.

Die Schweizer Energiepolitik betrifft uns als Elektrizitätsversorger direkt und fordert sowohl unsere Netzstabilität als auch dessen Administration heraus. Die Elektroversorger müssen in den nächsten Jahren viel in die Versorgungssicherheit investieren.

Unsere Strompreise für das Jahr 2023 waren hoch, die Erhöhung happig. Zum Glück sind die Einkaufspreise wieder leicht gesunken und erlauben für 2024 tiefere Strompreise. Nebst den eigentlichen Energiekosten beobachte ich die Entwicklung der Netzkosten mit Sorge. Hier bahnt sich eine merkliche Kostensteigerung an. Der Grund liegt in der Verbesserung der Netzstabilität sowie die Umsetzung der neuen Mess- und Ablesevorschriften. Technisch ist heute sehr Vieles machbar. Dies hat aber auch ein Preisschild, dass vor allem bei kleinen Netzanbietern markant ausfällt. Oder haben Sie gewusst, dass uns das gesetzlich geforderte Smart Metering im Endausbau rund 1.5 Rappen pro Kilowatt kostet? Das ist immerhin 30% des Energiepreises vor 2021. Unter Smart Metering versteht man die Technologie und die Prozesse zur Erfassung, Übertragung und Analyse von Energieverbrauchsdaten in Echtzeit. Diese Technologie ermöglicht eine präzise Überwachung des Energieverbrauchs, eine effiziente Abrech-

nung und bietet Verbrauchern die Möglichkeit, ihren Energieverbrauch besser zu verstehen und zu kontrollieren. Hingegen leistet Smart Metering keinen wesentlichen Beitrag zur Versorgungssicherheit. Dies schafft erst ein intelligentes Netz, das auch Eingriffe bei den Stromverbrauchern erlaubt.

Die nach wie vor stabile finanzielle Verfassung und die vorhandenen Reserven der Dorfkorporation gibt uns allen Sicherheit. Das ist nicht selbstverständlich. Aber gerade in unsicheren Zeiten wichtig. Unsere Reserven erlauben es uns, die notwendigen Investitionen zu tätigen. Diese müssen sorgfältig geplant und ausgewählt werden. Wir können nicht jeden Trend mitmachen, eine gewisse Zurückhaltung ist angebracht. Unsere Werke sind sowohl technisch als auch wirtschaftlich in einem guten Zustand. Dies ist insbesondere auch ein Verdienst unseres Personals mit unserem Betriebsleiter Toni Brändle. Er wird tatkräftig von Erich Oberholzer sowie Silvia Stillhard unterstützt. Ebenfalls können wir weiterhin auf das Wissen und Können und vor allem auf die langjährige Erfahrung von Peter und Silvia Bürge zählen. Beide sind seit 1.1.2023 pensioniert, helfen aber nach wie vor aus, wenn Not am Manne bzw. der Frau ist. Das ist nicht selbstverständlich.

Der Verwaltungsrat schätzt unser qualifiziertes und engagiertes Mitarbeiterteam sehr und dankt für den Einsatz. Das breite Aufgabengebiet ist spannend, verlangt aber auch viel persönlichen Einsatz und die Bereitschaft, Neues anzugehen sowie Erfahrung und Durchhaltewillen.

Ein herzliches Dankeschön an Toni Brändle, Erich Oberholzer, Silvia Stillhard sowie den Aushilfen Peter und Silvia Bürge, Alois Bürge und Daniela Huser.

Die Dorfkorporation setzt ihre Mittel sorgfältig und mit Bedacht ein. Wir bieten Ihnen, liebe Bürgerinnen und Bürger, qualitativ gute Leistungen preiswert an. Daran ändern die im laufenden Jahr ausserordentlich hohen Strompreise wenig. Gleichzeitig halten wir unsere Infrastruktur in einem guten technischen Zustand, verzichten aber aus Kostengründen bewusst darauf, alles was technisch machbar ist, auch tatsächlich umzusetzen. Auch wenn die an uns gestellten administrierten Auflagen immer fordernder werden. Aber unser Ziel ist nicht die Gewinnmaximierung, zumal wir als öffentlich-rechtliche Korporation per se nicht gewinnorientiert handeln. Wir wollen Ihnen eine sichere Versorgung zu angemessenen Kosten gewährleisten. Auf den nachfolgenden Seiten zeigen wir Ihnen auf, dass uns dies nach wie vor gut gelingt. Zwar mussten wir für 2023 eine massive Strompreiserhöhung durchführen. Aber wie im Vorjahr an dieser Stelle festgehalten, können wir die Energiepreise seit 1.1.2024 günstiger anbieten. Allerdings immer noch auf einem vergleichsweise hohen Niveau.

Die Arbeit im Rat der Dorfkorporation ist spannend und anspruchsvoll. Ich danke meinen Ratskollegen Christian Aberer, Ivo Bischof, Gregor Schnellmann und Samuel Schönenberger für die wertvolle Mitarbeit. Wir pflegen innerhalb des Rates einen ausgezeichneten Umgang. Verwaltungsrat und Betriebsleitung schätzen die angenehme Zusammenarbeit.

Ich wünsche Ihnen eine spannende Lektüre unserer Jahresrechnung.

Mosnang, 11. März 2024
Patrick Brändle, Präsident

AMTSBERICHT

Sehr geehrte Dorfbürgerinnen und Dorfbürger

Im vergangenen Jahr hat Sie die Dorfkorporation Mosnang zuverlässig mit Elektrizität, Wasser und Kommunikationsdienstleistungen versorgt. Die dabei anfallenden Aufgaben sind vielfältig und interessant. Gerne geben wir über unsere Tätigkeit Auskunft.

Verwaltung und Personal

Der Verwaltungsrat der Dorfkorporation Mosnang tagte im Berichtsjahr 2023 an 11 Sitzungen.

Im Jahr 2023 haben Ruben Schuler, Chürzesstrasse 3, Präsident, und Georges Brändle, Bild, ihren Rücktritt aus der Geschäftsprüfungskommission erklärt. Beide gehörten der GPK seit 2017 an. Der Verwaltungsrat dankt ihnen für ihre engagierte Mitarbeit in der Behörde und wünscht ihnen alles Gute.

Am 13. August 2023 haben die Bürgerinnen und Bürger Philipp Kaufmann, Sonnenhaldenstrasse 25, und Sabrina Sennhauser-Hollenstein, Unterdorf 1, in die Geschäftsprüfungskommission gewählt. Der Verwaltungsrat dankt ihnen im Namen der Wählerinnen und Wähler für ihre Bereitschaft, in der Korporation mitzuarbeiten. Neu präsidiert Andreas Frank die Geschäftsprüfungskommission (siehe auch Seite 39).

Die Zusammenarbeit innerhalb des Verwaltungsrates und die Zusammenarbeit mit unserem Betriebsleiter, den Mitarbeitenden sowie der Geschäftsprüfungskommission ist offen, entspannt und angenehm.

Im November 2023 hat das Amt für Gemeinden die periodische aufsichtsrechtliche Prüfung durchgeführt. Der Bericht attestiert eine gute Amtsführung.

Per 1. März 2023 ist Erich Oberholzer, Elektrotechniker HF, als techn. Stellvertreter von Betriebsleiter Toni Brändle in die Dorfkorporation eingetreten. Erich Oberholzer integriert sich ausgezeichnet ins Team und hat sich mit sehr viel Interesse und Engagement in das Tätigkeitsgebiet eingearbeitet.

Silvia Bürge und Peter Bürge geniessen nach vielen Jahren in Diensten der Dorfkorporation den Ruhestand. Beide stehen aber für temporäre Einsätze zur Verfügung. Namentlich unterstützte Silvia Bürge die Einführung des neuen Abrechnungssystems «innosolv-energy». Bei der nach wie vor aufwändigen Zählerauslesung steht Peter Bürge zur Verfügung. Betriebsleiter und Verwaltungsrat schätzen ihre Mitarbeit sehr.

Alois Bürge reinigt die sieben öffentlichen Brunnen der Dorfkorporation Mosnang. Als Reinigungskraft im Betriebsgebäude konnten wir Daniela Huser gewinnen. Die Dorfkorporation beschäftigt rund drei Vollzeitstellen.

Das ist ein effizienter Stellenplan. Fehlende Kapazitäten - seien es Dienstleistungen oder handwerkliche Arbeiten - kaufen wir ein, wenn immer möglich vor Ort. Dadurch sind wir einerseits sehr effizient und können unsere Dienstleistungen günstig - bei gleichzeitig ansprechender und bedürfnisgerechter Qualität - anbieten. Zudem kennen Sie als Bürger und Konsumenten die Personen, die für die Dorfkorporation tätig sind. Das verpflichtet uns. Wir sind dafür da, damit Sie jederzeit mit Strom, Wasser, TV, Telefonie und Internet versorgt sind.

Die Dorfkorporation Mosnang unterstützt verschiedene Dorfanlässe mit Naturalleistungen. Wir liefern jeweils die Elektrizität sowie das Wasser und stellen die erforderlichen Anschlüsse unentgeltlich zur Verfügung. Der Gegenwert dieser Leistungen macht mehrere Tausend Franken aus.

Im Allgemeinen bemerken Sie, liebe Leserinnen und Leser, wenig von unseren täglichen Anstrengungen. Das ist aber ein gutes Zeichen, denn dann haben wir unsere Aufgabe gut gemacht. Falls Sie jedoch irgendwo der Schuh drückt oder Sie Verbesserungspotential sehen, kontaktieren Sie uns. Unsere Mitarbeiterinnen und Mitarbeiter setzen sich mit ihrer Erfahrung und ihrer Einsatzfreude für unsere Dienstleistungen ein. Für ihren anhaltenden Einsatz danken wir ihnen.

Allgemein

Die Dorfkorporation Mosnang beschäftigt eigenes Personal und verfügt über eine komplette Infrastruktur und kann damit die Versorgung mit Wasser, Energie und Kommunikation selbständig sicherstellen. Trotzdem pflegen wir mit den benachbarten Versorgungsunternehmen innerhalb der Politischen Gemeinde Mosnang sowie der rwt Regionalwerk Toggenburg AG und der SAK AG einen partnerschaftlichen Austausch. Weiter ist die Dorfkorporation den regionalen Interessensgruppen der Wasser- und Stromversorgung abgeschlossen.

Namentlich stellen wir unser leistungsfähiges Wasserleitsystem auch der Wasserversorgung Wiesen-Dreien-Mühlrüti (WDM) und der Dorfkorporation Libingen zur Verfügung. Diese Zusammenarbeit bewährt sich seit vielen Jahren. Die dafür nötige Informatikplattform betreibt die rwt Regionalwerk Toggenburg AG. Über deren Informatik steuern mehrere Versorger ihre Werke. Das ist wirtschaftlich und stärkt die Versorgungssicherheit. Dank der gemeinsamen Plattform für das Wasserleitsystem können die Pikettmitarbeiter der rwt Regionalwerk Toggenburg AG rasch und unkompliziert auch unsere Anlagen überwachen und bei Abwesenheit unseres Betriebspersonals wenn nötig eingreifen.

Die Dorfkorporation baut ihr Glasfasernetz seit Jahren kontinuierlich aus. Im 2023 erhielten wesentliche Gebiete einen äusserst leistungsfähigen Glasfaseranschluss. Die dafür

notwendigen Ausbauarbeiten erfordern Spezialisten. Die filigranen und stark spezialisierten Arbeiten sind für kleine Werke wie uns zu grosse Herausforderungen. Seit Jahren führt diese Arbeiten die benachbarte rwt Regionalwerk Toggenburg AG aus. Mit unserem Glasfasernetz bieten wir unseren Abonnenten eine schnelle, zuverlässige und zukunftsorientierte Anbindung an das World Wide Web.

Verwaltungsrechnung

Die Verwaltungsrechnung schliesst rund CHF 36'000 günstiger ab als budgetiert. Die Personalkosten sind CHF 13'000 höher ausgefallen. Der Wechsel auf das neue Abrechnungssystem sowie die laufende Digitalisierung erforderten mehr administrativen Aufwand. Als Ersatz für den Subaru Justy wurde ein robuster und kompakter Suzuki Jimny angeschafft. Der Kauf sowie der ordentliche Unterhalt der beiden Betriebsfahrzeuge fielen rund CHF 8'000 günstiger als budgetiert aus. Unter dem Titel «übrige Honorare» hatten wir CHF 10'000 für eine Machbarkeitsstudie «Fernwärme» vorgesehen. Nach ersten Abklärungen hat der Verwaltungsrat entscheiden, kein detailliertes Projekt auszuarbeiten und die Kosten einzusparen. Die Ausführungen dazu finden Sie auf Seite 17. Die Implementierung des neuen Verrechnungssystems in das Buchhaltungsprogramm (Schnittstellenproblematik) war deutlich aufwendiger als erwartet. Dies führte zu Mehrkosten von rund CHF 12'000. Den geplanten Umbau der Büro- und Betriebsräume (Erneuerung der sanitären Anlagen sowie Einbau einer Teeküche für rund CHF 30'000) konnten wir aus zeitlichen Gründen nicht realisieren. Dank höherer Zinsen auf unseren Mitteln sind die Erträge aus Finanzanlagen um knapp CHF 14'000 höher ausgefallen.

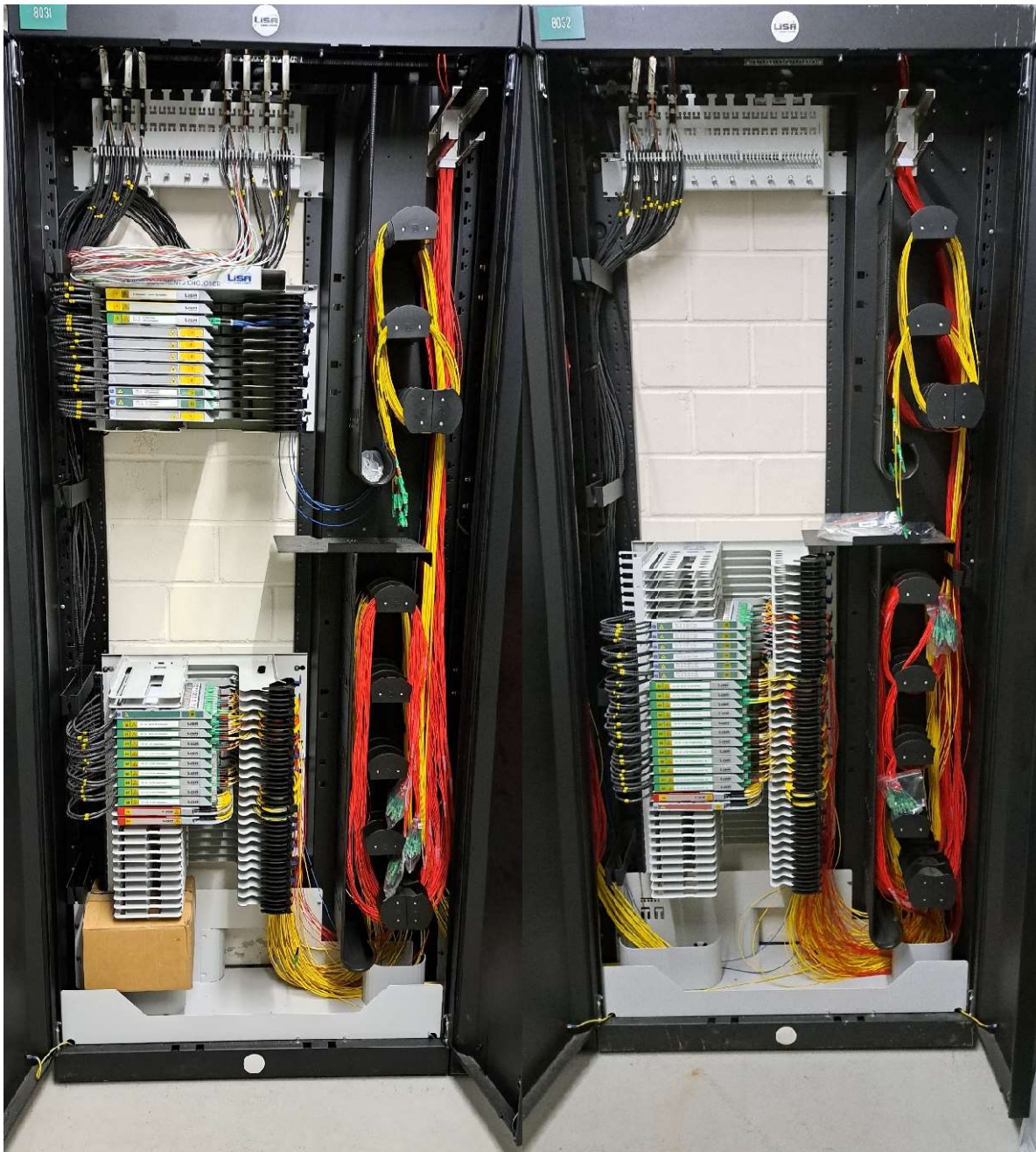
Budget 2024

Die Hydraulikschläuche vom Warenlift müssen aus sicherheitstechnischen Gründen ersetzt werden. Im 2024 finden Erneuerungswahlen statt. Weiter enthält das Budget einen Kostenbeitrag an einen gemeinsamen Be-

triebsausflug von Personal und Verwaltungsrat. Der Aufwand Informatik nimmt weiter zu (Lizenzen, virtueller Server). Für unser neues Abrechnungssystem «innosolvenenergy» sind im Berichtsjahr CHF 71'900 angefallen. Insgesamt belaufen sich die Kosten auf rund CHF 145'000. Ab 2024 schreiben wir die Investition planmässig ab. Das Budget 2024 berücksichtigt CHF 40'000.

Der für 2023 geplante Umbau im Betriebsgebäude (Ersatz WC und Einbau kleine Teeküche) wird im 2024 realisiert (rund TCHF 30). Dank dem aktuellen Zinsniveau kann im 2024 mit höheren Erträgen gerechnet werden.

Die übrigen Positionen entsprechen dem Vorjahr.



Blick in einen Glasfaserknotenpunkt in unserem Versorgungsgebiet

Elektroversorgung

Allgemein

Die massiven Preissteigerungen der Jahre 2021 und 2022 scheinen überwunden. Allerdings sind die Preise nach wie vor sehr volatil und reagieren auf die leisesten Bewegungen im Energieumfeld. Die Unsicherheit in der Branche ist nach wie vor gross. Aktuell gehen die Preise zurück. Aber diese Entwicklung kann sehr schnell ändern. Der Energieeinkauf bleibt wegen der grossen Schwankungen nach wie vor höchst anspruchsvoll.

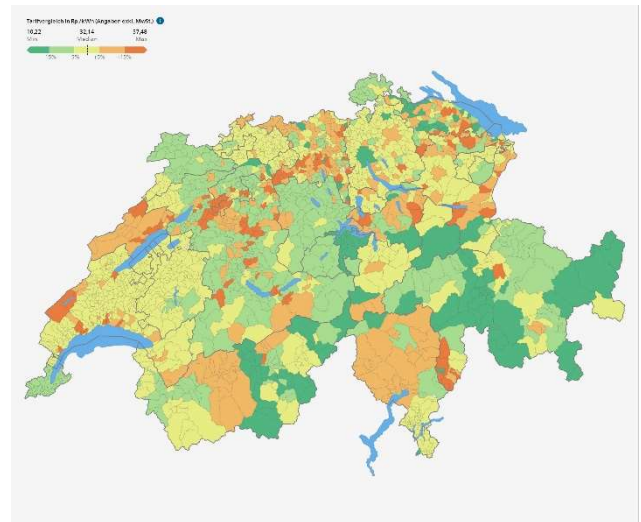


Die Dorfkorporation muss wie alle anderen Elektrizitätsversorgungsunternehmen (EVU) ihre Strompreise am 31. August für das folgende Jahr fixieren und publizieren. Viele EVU beschaffen deshalb die Energie für das folgende Jahre bis spätestens 31. August des Vorjahres. Wegen der enormen Schwankungen bei allen wichtigen Terminanten wie Preis und Menge kauft die DKM eine bestimmte Quote zu festen Preisen und den Rest am Spotmarkt ein. Dadurch sind unsere Preise näher am tatsächlichen Marktpreis. Trotzdem können wir von allfälligen kurzfristigen Tiefpreisphasen profitieren.

Die DKM beschafft den Strom über die Energieplattform AG. Die Preise und die Mengen fixieren wir im Rahmen einer strukturierten Beschaffung jeweils grösstenteils im Vorjahr. Die DKM musste im 2022 eine Prognose wagen, wie hoch der Stromverbrauch für 2023 sein würde. Dies allein ist schon anspruchsvoll genug. Der Stromeinkauf verlangt zusätzlich eine Vorhersage auf eine Viertelstunde genau, und das für jeden Tag im Kalenderjahr.

Im 2023 musste wir den Strom für 2024 bestellen. Diesen bestellten Strom müssen wir bezahlen und abnehmen, ob wir ihn brauchen oder nicht. Überschüssiger Strom wird am Spotmarkt zu den alle 15 Minuten festgelegten Preisen verkauft. Haben wir zu wenig bestellt, müssen wir ebenfalls zu den aktuellen Preisen nachkaufen.

Im 2023 sind die an der Börse gehandelten Preise gesunken. Wir erhielten für unseren überschüssigen Strom deutlich weniger, als wir dafür bezahlten. Konkret haben wir für 2023 den Strom zu 22.5 Rappen bestellt. Der durchschnittliche Erlös für die überschüssige Energie betrug deutlich weniger als 10 Rappen. Insgesamt erlitten wir wegen diesem Effekt einen Verlust von knapp CHF 200'000, den die Dorfkorporation zu ihren Lasten übernimmt und nicht den Konsumenten weiterbelastet, obschon das Strommarktgesetz dies zuliesse.



In St. Gallen reicht das Tarifband in der Kategorie H4 von 22 Rappen bis knapp 37 Rappen. Die Dorfkorporation Mosnang liegt mit 30.98 Rappen rund 5 % unter dem Median von 32.74 Rappen der St. Galler EVU. Der Schweizweite Median beträgt 32.14 Rappen

Für 2023 haben wir unseren Photovoltaikproduzenten sehr hohe 22.5 Rappen pro kWh entschädigt, während unsere tatsächlichen

Einkaufspreise weniger als die Hälfte betragen haben. Dies mag erstaunen. Die tatsächlichen Preise sind sehr volatil und reagieren alle 15 Minuten auf die an den Strombörsen gehandelten Preise.

Wir haben für unseren Strombedarf fixe Preise vereinbart. Gleichzeitig mussten wir aber im Voraus auch die exakten Mengen für den jeweiligen Tag zur jeweiligen Zeit angeben. Diese Kennlinie basiert auf den Vorjahreswerten. Aber etwas mehr Sonnenschein, wärmere oder kältere Tagen haben einen massiven Einfluss auf die tatsächlich nachgefragte Strommenge. Dies führt dazu, dass wir an einem sonnigen Tag für den zugekauften Strom effektiv weniger als 10 Rappen bezahlen müssen.

Für 2024 entschädigen wir unseren Photovoltaikproduzenten für ihre Stromlieferungen einen Durchschnittspreis, der sich an den tatsächlichen Spotmarktpreisen orientiert. Dieser Wert dürfte deutlich unter 22.5 Rappen kWh liegen.

Dieses Vorgehen ist fair und vermeidet, dass die DKM zu Lasten der Stromkonsumenten einen zu hohen Preis bezahlt.

Die DKM liefert ihren Kunden nebst dem Strom aus den Produktionsstätten im Versorgungsgebiet ausschliesslich Energie aus Wasserkraftanlagen.

Seit der Strommarktliberalisierung wacht die Eidgenössische Elektrizitätskommission (ElCom, www.elcom.admin.ch) über die Tarife. Jedes Jahr müssen die EVU eine Kostenrechnung abliefern. Diese gibt Auskunft über Umsatz, Kosten und die erwirtschafteten Gewinne. Pro Stromanschluss darf der Bruttogewinn (ohne Netznutzung) seit 1.1.2020 CHF 75/Jahr nicht übersteigen. Der Bruttogewinn deckt die Vertriebs- und Verwaltungskosten. Die den Kunden belastete Netznutzung darf die tatsächlichen betriebswirtschaftlichen Kosten nicht übersteigen. Zu hohe Einnahmen müssen den Konsumenten im übernächsten Jahr über tiefere Tarife erstattet werden. Die Dorfkorporation Mosnang hat ihre Tarife stets tiefer angesetzt und das gesetzlich zulässige Potential nicht ausgeschöpft.

Übersicht über die Stromtarife 2024

Kategorie7	kWh/Jahr	DKM Rp./kWh	rwt Rp./kWh	SAK Rp./kWh	Thurwerke Rp./kWh
H3 4-Zimmerwohnung mit Elektroboiler	4'500	30.98	32.90	30.56	31.61
H4 5-Zimmerwohnung	4'500	30.98	33.79	32.14	33.43
H5 5-Zimmer Einfamilienhaus	7'500	29.81	32.08	29.63	30.93
H6 5-Zimmer Einfamilienhaus mit Elektroheizung	25'000	28.58	30.27	26.97	28.28
H7 5-Zimmer Einfamilienhaus mit Wärmepumpe	13'000	29.07	31.56	29.13	30.90
H8 Eigentumswohnung	7'500	29.81	32.83	30.96	32.47
C2 Kleingewerbe max. Leistung 15 kW	30'000	28.49	33.29	32.36	34.51

Die Anlagekosten der von der Dorfkorporation Mosnang betriebenen Anlagen der Elektroversorgung betragen brutto CHF 7'574'000. Als kalkulatorische Abschreibungen auf diesen Investitionen werden rund CHF 200'000 und als kalkulatorische Zinsen CHF 79'400 berücksichtigt. Zusammen machen die beiden Positionen CHF 279'400 aus.

In der vorliegenden laufenden Rechnung der Dorfkorporation sind jedoch lediglich Abschreibungen von CHF 21'200 und keine Zinskosten berücksichtigt. Die Sparte Elektroversorgung schliesst für 2023 mit einem Aufwandüberschuss von CHF 95'300. Tragen wir die kalkulatorischen Zinsen sowie die kalkulatorischen Abschreibungen in die Rechnung ein, steigt der Verlust auf CHF 374'700. Auch ohne Zinsen auf dem Eigenkapital ist das betriebswirtschaftliche Ergebnis mit CHF 295'300 tief rot. Deshalb könnte die Dorfkorporation Mosnang ihre Stromtarife (d.h. die Netznutzung) wesentlich höher ansetzen, ohne dass die ElCom als Aufsichtsbehörde einschreiten könnte bzw. müsste.

Tatsächlich hat die Dorfkorporation im Bereich Elektroversorgung erneut in den Vorjahren gebildete stille Reserven aufgelöst und das Ergebnis deutlich besser dargestellt. Unsere früheren Anlagen sind in der Finanzbuchhaltung vollständig abgeschrieben. Neu werden für das Smart Metering, das Head-End-System (HES) sowie Aufwände für die Zeitreihenmodule (ZRM) aktiviert. Die kalkula-

torischen Restwerte übersteigen die ausgewiesenen Buchwerte um mehrere Millionen. Allerdings wird die Differenz jedes Jahr kleiner. Der Zeitwert per 31. Dezember 2022 betrug CHF 1'693'000 und per 31. Dezember 2023 noch CHF 1'638'000.

Nebst unserer kostengünstigen und effizienten Betriebsstruktur ermöglicht der Abbau der stillen Reserven die Tarife konkurrenzfähig anzubieten. Dennoch trägt der Verwaltungsrat dem Korporationsvermögen Sorge und setzt es bezüglich der bevorstehenden Herausforderungen, aber auch im Hinblick auf kommende Generationen verantwortungsvoll ein.

2023 haben insgesamt 94 Photovoltaikanlagen (90 Anlagen mit bis 30 kW-Peak sowie 4 Anlagen mit über 30 kW-Peak) 783'625 kWh Strom in unser Netz eingespeist. Der gleichzeitig anfallende Eigenverbrauch ist bereits davon abgezogen. Für diese Energiemenge entstehen dem Kunden keine Netznutzungskosten. Die Dorfkorporation muss jedoch die Vorliegernetze für diese Menge entschädigen. Für das laufende Jahr sind bereits 19 weitere Photovoltaikanlagen in Planung.

Leistungsmaximum

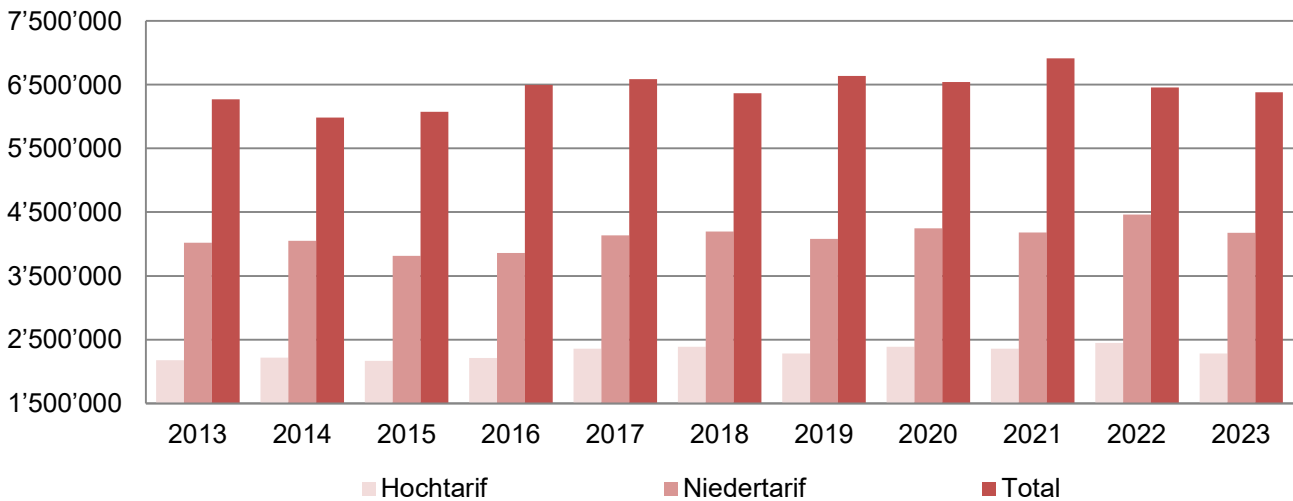
Unser Stromlieferant (Vorliegernetz) misst die Leistungsspitzen viertelstündlich. Die Werte bewegten sich 2023 zwischen 762 kW und 1'412 kW. Im Durchschnitt verringerte sich das Leistungsmaximum von 1'115 kW auf 1'098 kW.

Stromverbrauch 2013 - 2023

Im vergangenen Jahr lieferten wir rund 280'000 kWh weniger Strom als im Vorjahr. In den Wintermonaten sind die Verbrauchszahlen in etwa gleichgeblieben. Der Hauptanteil tragen die Sommermonate, was eine klare Zunahme des Eigenverbrauchs (PV Anlagen) in dieser Zeit repräsentiert.

Der Stromverbrauch der letzten Jahre hat sich wie folgt entwickelt:

Verbrauch in Kilowattstunden [kWh]



Die Verbrauchszahlen stellen den gesamten Stromeinkauf inkl. PV-Anlagen in unserem Netz dar

Blindenergie

Ab 2023 wird als nichtkonforme Blindenergie der kapazitive Anteil eingestuft. Obwohl uns der Vorlieger SAK die gesamte Blindenergie in Rechnung stellt, halten wir an der Freigrenze von 42,6 % fest. Somit wird selten

diese Art von Netznutzung verrechnet. Wer also noch Kompensationsanlagen im Einsatz hat, soll sich umgehend bei uns melden.

Investitionen und Unterhalt

Die laufende Rechnung schliesst um rund CHF 107'000 schlechter ab als budgetiert:

Energieankauf	CHF +87'000
Netznutzung	CHF -8'000
Minderaufwand Anschaffung von Stromzählern	CHF -32'000
Minderaufwand Materialkosten	CHF -13'000
Minderaufwand Unterhalt HS-und NS-Anlagen	CHF -46'000
geringerer Anteil an Sach- und Personalkosten (Kostenumlage)	CHF -19'000
Total weniger Betriebskosten	CHF -31'000
Energieverkauf	CHF -112'000
Netznutzung	CHF -34'000
zusätzliche Dienstleistungen für Dritte und Rückerstattungen	CHF +8'000
Total Mindereinnahmen	CHF -138'000

Die Sparte Elektroversorgung schliesst mit einem Verlust von CHF 95'299.94 (Budget Gewinn CHF 11'600) ab.

Der Erlös aus dem Energieverkauf liegt CHF 112'000 unter dem Budget. Entsprechend ist auch die Netznutzung CHF 34'000 tiefer ausgefallen. Für den Energieankauf hingegen musste wegen der Mengenabweichung (siehe vorstehende Ausführungen) trotzdem CHF 87'000 mehr ausgegeben werden.

Die neuen Smart Meter-tauglichen Stromzähler wurden noch nicht angeschafft. Die Zählerkonfiguration dauerte länger und die Lieferfristen liegen zwischen 6 bis 8 Monaten. Die Sanierung der TS Ausserdorf wurde in die Planung aufgenommen und erste Vorabklärungen getroffen. Im Jahr 2023 wurden mehr Arbeiten für Dritte ausgeführt als angenommen. Dies betrifft den Unterhalt der Strassenbeleuchtung und Leistungen für verschiedene Kunden. Daraus resultiert ein Mehrertrag von CHF 8'000.

Smart Metering (Zählerfernauslesung)

Für das Smart Metering haben wir im vergangenen Jahr CHF 33'000 für Aktivkomponenten im Glasfasernetz investiert. Das ist der

Grundstein für die Kommunikation der intelligenten Zähler mit der sogenannten Gebädefaser.

TS Fridlingen

Die TS Fridlingen wird voraussichtlich im Herbst 2024 saniert. Wir rechnen mit Kosten von CHF 195'000. Im vergangenen Jahr wurden bereits CHF 23'600 für den neuen Trafo ausgegeben und aktiviert.

Budget 2024

Im Budget 2024 sind bei der Netznutzung erstmals Benutzungskosten Lichtwellenleiter vorgesehen. Diese belasten die Elektroversorgung mit CHF 10'000 und werden der Kommunikation gutgeschrieben. Ebenfalls erstmals im Budget der Elektroversorgung enthalten sind Abschreibungen für Smart Metering (intelligente Stromzähler) und die TS Fridlingen.

Im Investitionsbudget haben wir für das Smart Metering weitere CHF 80'000 eingesetzt sowie CHF 195'000 für die TS Fridlingen.

Die übrigen Budgetpositionen entsprechen den Vorjahren.



VK Nettenberg «Alt»



VK Nettenberg «Neu»

Wasserversorgung

Allgemein

Im Berichtsjahr lieferten wir unseren Bezügerinnen 144'613 m³ Trinkwasser. Das sind 8'697 m³ oder 5.7 Prozent weniger als im Vorjahr. 45 Prozent des gelieferten Wassers stammt aus unseren Grundwasserbrunnen Hofwis. 43 Prozent lieferte die Dorfkorporation Libingen, 11 Prozent die Wasserversorgung WDM und die restlichen 1 % die rwt.

Betreffend Trübungen unseres Grundwasserbrunnen I in der Hofwis liegen nun die Auswertungen vor. Das Geologiebüro Lienert & Haering AG, Bazenheid hat einen umfangreichen Bericht zu den bereits durchgeführten Markier- und Färbversuchen erstellt. Diese weisen nach, dass der Dorfbach den Grundwasserleiter infiltriert. Die schadhafte Stelle befindet sich aber nicht wie bisher vermutet nahe der Grundwasserfassung, sondern bachaufwärts weiter entfernt. Die rasche Nachweise von mehreren Impfstellen aus dem Gebiet nördlich des Altersheim Hofwis lassen den Schluss zu, dass vor allem die Reduktion des Rohrdurchmessers bei der Eindolung des Dorfbaches von NW 1000 auf NW 600 einen Einfluss auf die Trübungen hat. Bei starken Niederschlägen führt der Dorfbach viel Wasser, das die seitlichen Zuflüsse staut und bei defekten Stellen in den Untergrund versickert. Entlang des alten Bachlaufs vermutet man durchlässige Schichten, in denen das überlaufende

Wasser abfließt und so über schnelle Fließwege in den von der Grundwasserfassung Hofwis genutzten Grundwasserleiter gelangen.

Die Instandstellung ist aufwändig, zumal viele Instanzen mit unterschiedlichen Präferenzen involviert sind. Eine erste Koordinationssitzung mit der Politischen Gemeinde als Eigentümerin des Bachs sowie den weiteren kantonalen Amtsstellen hat im Januar 2024 stattgefunden. Die Ergebnisse der damit ausgelösten Abklärungen, wie der Dorfbach gesetzeskonform, zweckmässig und vor allem in vernünftiger Zeit repariert werden können, liegen im Sommer vor.

Die ebenfalls erforderliche Sanierung der bestehenden Grundwasserfassungen stellen wir zurück, zumal die in Aussicht gestellten Arbeiten am Dorfbach auf die Fassung einwirken dürften.

Unsere Versorgungssicherheit ist sehr hoch. Wir sind mit den Quellen in Libingen und Dreien verbunden und beziehen von dort einen beachtlichen Teil unseres Wassers. Zusätzlich sind wir über die Station Chapf, Bütschwil, mit dem regionalen Leitungsnetz der Regionalwerke Toggenburg AG verbunden.

Weitere Angaben zu unserem Trinkwasser finden Sie auf Seite 41 dieser Jahresrechnung.

Investitionen und Unterhalt

Die laufende Rechnung schliesst um rund CHF 78'000 besser ab als budgetiert:

Weniger Aufwand für Verbrauchsmaterial	CHF -8'500
Mehraufwand Unterhalt Wasserverteilnetz	CHF +33'000
Weniger Aufwand für Unterhalt Mobilien, Maschinen, Werkleitungspläne	CHF -4'000
Weniger Aufwand für Honorare	CHF -17'500
Weniger Aufwand für Elektrizität und Wasser	CHF -4'000
Weniger Liegenschaftsunterhalt	CHF -4'000
tieferer Anteil an Sach- und Personalkosten (Kostenumlage)	CHF -25'000
Total weniger Betriebskosten	CHF -30'000

Mehreinnahmen Wasserverkauf und Feuerschutzbeiträge	CHF +27'000
zusätzliche Dienstleistungen für Dritte und Rückerstattungen	CHF +21'000
Total Mehreinnahmen	CHF +48'000

Die Sparte Wasserversorgung schliesst mit einem Gewinn von CHF 61'004.75 (Budget Verlust CHF 17'200) ab.

Die geplanten Unterhaltsarbeiten am Gebäude der Pumpstation Ruedlingen wurden ausgeführt, waren jedoch weniger aufwendig als angenommen. Im Auftrag der Gemeinde wurden Hydranten erneuert. Die Abklärungen und Bohrungen Grundwasser Gonzenbach konnten noch nicht ausgeführt werden.

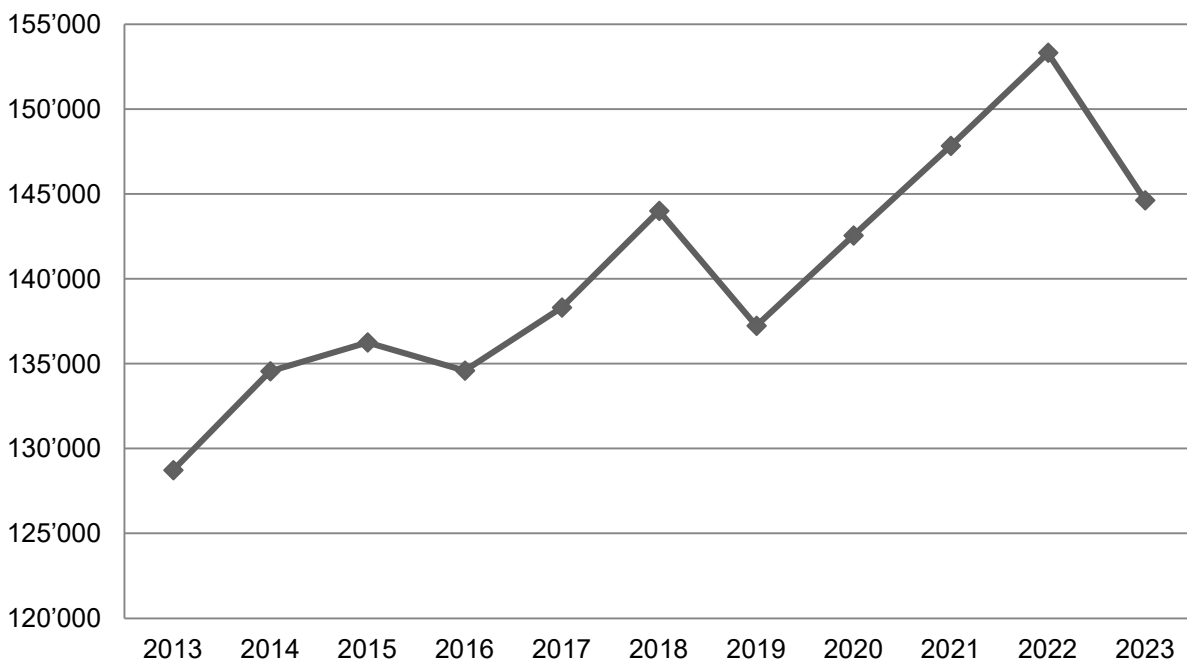
Unser Netz blieb 2023 von nennenswerten Schäden verschont.

Wasserreservoir Bild

Für die Instandstellung der Bodenstrasse sind zusätzliche Kosten von CHF 21'500 entstanden. Diese wurden aktiviert und werden in die zukünftigen Abschreibungen des Wasserreservoirs Bild einberechnet.

Wasserlieferung 2013 bis 2023

Verbrauch in Kubikmeter [m³]



Budget 2024

Für den allgemeinen Unterhalt und für Unvorhergesehenes hält unser Budget CHF 30'000 bereit. Für die Vorabklärungen im Zusammenhang der Reparatur der Eindolung «Hofwis» haben wir CHF 20'000 budgetiert.

Wir planen, den Druckreduzierschacht Grämigen zu erneuern und rechnen mit Kosten von CHF 20'000. Für die Teilerneuerung Hauptleitung Chugelhuetstrasse haben wir weitere CHF 30'000 budgetiert.

Teilerneuerung Hauptleitung Grämigen

Ins Investitionsbudget haben wir CHF 200'000 für die Teilerneuerung der Hauptleitung Grämigen eingestellt.

Die übrigen Budgetpositionen entsprechen den Vorjahren.

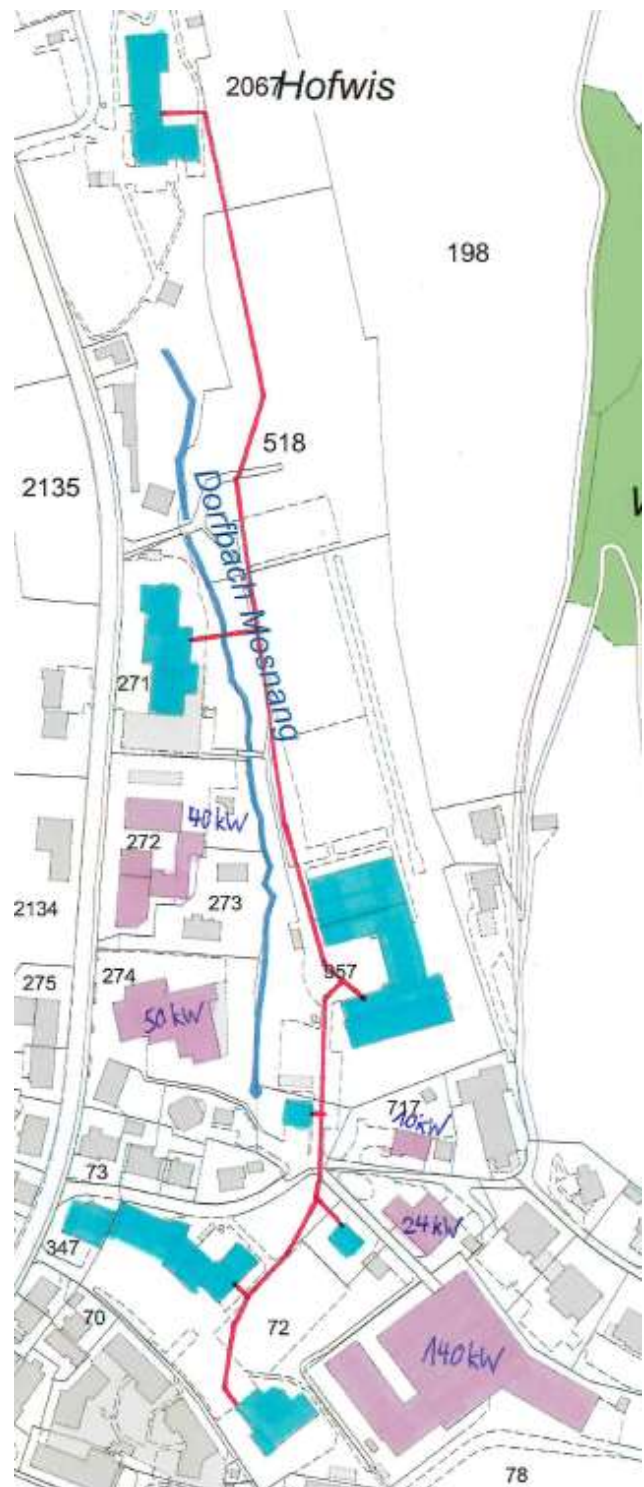
Wärmeverbund Mosnang

Die von Alex Stadler initiierten Abklärungen für einen Wärmeverbund Mosnang wurden im Herbst 2022 gestoppt. Die Energiekommission Mosnang führte Gespräche mit der Dorfkorporation Mosnang und regte an, die Aspekte Trägerschaft, Machbar- und Wirtschaftlichkeit nochmals aufzugreifen.

Das Planungsbüro Züllig + Rusch GmbH hat die ursprüngliche Studie analysiert. Gemäss der Studie ist nur ein auf ein enges Versorgungsgebiet beschränkter Ausbau des Wärmeverbundes wirtschaftlich. An dieser Aussage hat sich nichts geändert. In Mosnang fehlen die grösseren Verbraucher mit einer vor allem ganzjährigen Energieabnahme. Eine weitere Voraussetzung wäre, möglichst viel der bereits vorhandenen Infrastruktur im OSZ Mosnang weiterzuverwenden. Mit einer Ertüchtigung der bestehenden Anlagen könnte eine Mehrleistung von ca. 300kW im Dorf neu angeschlossen werden. Die neuen Abnehmer müssten sich aber zwingend in der Nähe der bestehenden Leitungen befinden.

Eine Faustregel besagt, dass man pro Laufmeter Leitung ca. 1kW Anschlussleistung vorweisen sollte. Bei einem durchschnittlichen, älteren EFH mit ca. 10kW Heizbedarf ist also schon eine Anschlusslänge von 10m an der Grenze dieser Faustregel. Auch sollte nach einem Ausbau der Fernwärme der Energiepreis weiterhin bei max. 13-14 Rp./kWh zu liegen kommen.

Das Dorfgebiet ist eine Wohnsiedlung ohne Grossabnehmer. Ein Ausbau der bestehenden Infrastruktur wäre unwirtschaftlich. Der bestehende Wärmeverbund Oberstufe-Primarschule-Hofwis hat Potenzial, allerdings nur in der direkten Umgebung, namentlich das Filtex-Gelände. In der Situationsübersicht sind mögliche neue Abnehmer mit der Leistung markiert. Weitere Varianten können situativ unter Berücksichtigung der Faustregel berücksichtigt werden.



Bestehender Wärmeverbund Mosnang inkl. Potenzial

Der Verwaltungsrat hat entschieden, das Projekt nicht weiter zu verfolgen.

Kommunikation

Allgemein

Thurcom neo bringt spannende Verbesserungen und Änderungen mit sich, welche den Neukunden sowie auch bestehenden Kunden zugutekommt. Im Bereich Internet bekommen Sie mehr Bandbreite für weniger Geld.

Mit TV neo wird ein neues TV Produkt lanciert. Live- und Replay-Sendungen wie auch gespeicherte Aufnahmen können neu direkt über die thurcom neo TV-App auf Android Geräten, Apple TV-Boxen, sowie auch über die von der thurcom zur Verfügung gestellten Android TV-Boxen genossen werden. Auf der neuen TV-Box besteht die Möglichkeit, weitere Apps wie YouTube, Disney+, Sky, usw. abzurufen. Sie kann via WLAN betrieben werden und ist somit auch für eine kabellose Nutzung geeignet. Weitere Informationen erhalten Sie auf der Homepage www.thurcom.ch oder in

einem persönlichen Beratungsgespräch bei der Dorfkorporation Mosnang.

Im Kommunikationsnetz findet ein stetiger Wandel statt. Einige Quartiere wurden bereits komplett vom Koaxial- ins Glasfasernetz migriert. Somit können immer mehr Kunden von der zukunftsorientierten und schnellen Glasfaserinfrastruktur profitieren. Weitere Quartiere werden je nach Bautätigkeit in die Planung aufgenommen.

Nebst dem thurcom Angebot ist die Dorfkorporation Mosnang bestrebt, das Glasfasernetz auch für andere Provider zugänglich zu machen. Zusammen mit den umliegenden Netzbetreibern sind schon Verhandlungen mit der Swiss Fibre Net AG (SFN) und SAK (SAKnet, iway, etc.) im Gange, welche eine baldige Netzöffnung möglich macht.

Investitionen und Unterhalt

Die laufende Rechnung schliesst um rund CHF 16'400 besser ab als budgetiert. Dazu haben folgende Positionen beigetragen:

Aufwand für Material, Waren und Dienstleistungen	CHF	+1'000
grösserer Anteil an Sach- und Personalkosten (Kostenumlage)	CHF	+7'300
Total höhere Betriebskosten	CHF	+8'300
Mehreinnahmen Abonnementsgebühren und Dienstleistungen für Dritte	CHF	+24'700
Total Mehreinnahmen	CHF	+24'700

Die Sparte Kommunikation schliesst mit einem Überschuss von CHF 11'630.76 (Budget Verlust CHF 4'830) ab.

Im vergangenen Jahr haben wir unser Glasfasernetz weiter ausgebaut. Dafür haben wir im Berichtsjahr CHF 101'600 investiert.

Budget 2024

Die Budgetpositionen der laufenden Rechnung entsprechen jenen des Berichtsjahrs. Sie widerspiegeln ein normales Betriebsjahr.

Ins Investitionsbudget haben wir für den Weiterausbau des FTTH-Ortsnetzes CHF 200'000 und für das Swiss Fibre Net CHF 50'000 eingestellt.

Finanzplan

Auf Seite 38 finden Sie, sehr geehrte Dorfbürgerin, sehr geehrter Dorfbürger, unsere langfristige Finanzplanung bis Ende 2028. Darin präsentieren wir Ihnen die für die nächsten Jahre erwarteten Einnahmen und Ausgaben aus der laufenden Rechnung jeder unserer Bereiche. Ebenso stellen wir den langfristigen Investitionsbedarf dar. Natürlich basieren diese Zahlen auf Annahmen und sind unverbindlich. Dennoch ist der Finanzplan ein gutes Instrument um aufzuzeigen, dass die künftigen Aufgaben mit den dafür nötigen Ausgaben mit den vorhandenen bzw. eingeplanten Mitteln bestritten werden können.

Im Bereich Elektrizität steht die Umstellung auf intelligente Abrechnungssysteme an. Das verlangt der Gesetzgeber. Als kleiner Anbieter hat die Dorfkorporation mit dieser Investition möglichst lange zugewartet. Die Einführung ist in den Jahren 2024 bis 2027 vorgesehen. Mit dieser Strategie verspricht sich der Verwaltungsrat eine möglichst ausgereifte, zukunftsorientierte und im heutigen Vergleich preiswerte Technik zu beschaffen.

Der Ersatz der Trafostation Fridlingen wurde im 2023 geplant und in die Wege geleitet. Das Projekt wird im 2024 realisiert.

Im Bereich Wasser haben wir im 2024 die Teilerneuerung der Hauptleitung Grämigen vorgesehen.

Der Bereich Kommunikation ist vom Ausbau des Glasfasernetzes geprägt. Dafür berücksichtigt der Finanzplan für die nächsten 4 Jahre Investitionen von CHF 700'000.

Insgesamt zeigt unser Finanzplan 2024 - 2028 einen Mittelabfluss von kumuliert CHF 1'730'000. Nur dank der vorhandenen Liquiditätsreserve kann die Dorfkorporation die im Finanzplan aufgeführten Investitionen aus eigener Kraft finanzieren. Damit ist der gesetzlich geforderte Nachweis für die Nachhaltigkeit gegeben.

Schluss

Die Installationen der Dorfkorporation Mosnang repräsentieren einen beachtlichen Wert - und sind für unsere Versorgungssicherheit enorm wichtig. Gut sind sie in einem guten technischen Zustand. Die Dorfkorporation Mosnang ist finanziell gesund. Dies bietet eine komfortable Grundlage, damit unsere Dorfkorporation für die technischen und finanziellen Herausforderungen der Zukunft gewappnet ist und angemessen handeln und auf ändernde Bedürfnisse reagieren kann. Dies kann sehr rasch passieren - das zeigen die Erfahrungen des letzten Jahres. Die Dorfkorporation kann den Investitionsbedarf der kommenden Jahre tragen.

Die gute Ausgangslage der Dorfkorporation wurde über viele Jahre erarbeitet. Zusammen mit meinen Kollegen im Verwaltungsrat bin ich bestrebt, diese zu bewahren und die vorhandenen Mittel vernünftig, mit Mass und zukunftsorientiert einzusetzen. Ich danke Ihnen für Ihr Vertrauen.

Mosnang, 10. März 2024

Verwaltungsrat Dorfkorporation Mosnang
Patrick Brändle, Präsident

BILANZ PER 31.12.2023

Alle Beträge in CHF

Aktiven

Nr.	Bezeichnung	Bestand am 01.01.2023	Veränderung	Bestand am 31.12.2023
10	Umlaufvermögen			
1000	Kasse	802.25	-338.15	464.10
1010	PostFinance	156'579.60	-52'928.22	103'651.38
1020	KK Raiffeisen	30'478.24	3'232.00	33'710.24
1022	KK Clientis Bank Toggenburg	6'393.90	30'430.55	36'824.45
1050	Termingelder < 1 Jahr Restlaufzeit	1'550'000.00	50'000.00	1'600'000.00
100	Total Flüssige Mittel und Wertschriften	1'744'253.99	30'396.18	1'774'650.17
1100	Forderungen Schweiz	616'387.25	-77'976.90	538'410.35
1109	WB-Forderungen ggn. Dritten	-40'000.00	0.00	-40'000.00
110	Total Forderungen	576'387.25	-77'976.90	498'410.35
1176	Guthaben Verrechnungssteuer	2'133.44	13'327.81	15'461.25
2200	Mehrwertsteuerabrechnung	10'319.95	-4'399.37	5'920.58
117	Total Forderungen ggn. staatlichen Stellen	12'453.39	8'928.44	21'381.83
1300	Bezahlter Aufwand des Folgejahrs	52'330.82	-20'392.07	31'938.75
130	Total Aktive Rechnungsabgrenzung	52'330.82	-20'392.07	31'938.75
10	Total Umlaufvermögen	2'385'425.45	-59'044.35	2'326'381.10
14	Anlagevermögen			
1400	Wertschriften (ohne Kurswert)	5'001.00	0.00	5'001.00
140	Total Finanzanlagen	5'001.00	0.00	5'001.00
1410	Termingelder > 1 Jahr Restlaufzeit	2'850'000.00	-50'000.00	2'800'000.00
141	Total Andere Finanzanlagen	2'850'000.00	-50'000.00	2'800'000.00
1440	Widmer Christian, Kleinwasserkraftwerk	320'000.00	-32'000.00	288'000.00
144	Total Darlehen	320'000.00	-32'000.00	288'000.00
1520	innosolvenergy	82'807.50	41'342.23	124'149.73
1521	OptiMobile	1'995.00	9'355.00	11'350.00
1525	Smart Metering	0.00	33'042.40	33'042.40
150	Total Mobile Sachanlagen	84'802.50	83'739.63	168'542.13
1550	FTTH-Ortsnetz	156'698.00	94'146.75	250'844.75
1560	Erneuerung Wasser-Hauptleitung Chürzestrasse	152'458.15	-4'235.35	148'222.80
1610	Wasserreservoir Bild	930'644.35	-6'944.15	923'700.20
1620	Trafostation Fridlingen	0.00	23'646.45	23'646.45
160	Total Immobilie Sachanlagen	1'239'800.50	106'613.70	1'346'414.20
14	Total Anlagevermögen	4'499'604.00	108'353.33	4'607'957.33
2	Total AKTVEN	6'885'029.45	49'308.98	6'934'338.43

Passiven

Nr.	Bezeichnung	Bestand am	Veränderung	Bestand am
		01.01.2023		31.12.2023
20	Fremdkapital kurzfristig			
2000	Verbindlichkeiten	-216'250.79	-274'535.86	-490'786.65
2030	Erhaltene Anzahlungen von Dritten	-4'154.80	1'921.05	-2'233.75
200	Total Kurzfr. Verb. aus Lieferung/Leistungen	-220'405.59	-272'614.81	-493'020.40
2300	Noch nicht bezahlter Aufwand	-341'420.90	244'707.15	-96'713.75
230	Total Passive Rechnungsabg. u. kurzfr. Rückstellungen	-341'420.90	244'707.15	-96'713.75
20	Total Fremdkapital kurzfristig	-561'826.49	-27'907.66	-589'734.15
24	Fremdkapital langfristig			
2550	Anschlussbeiträge EV	-119'859.90	-26'696.70	-146'556.60
2552	Anschlussbeiträge WV	-343'286.75	-11'610.50	-354'897.25
2554	Anschlussbeiträge TV	-38'092.70	-5'758.55	-43'851.25
255	Total passivierte Anschlussbeiträge	-501'239.35	-44'065.75	-545'305.10
24	Total Fremdkapital langfristig	-501'239.35	-44'065.75	-545'305.10
28	Eigenkapital			
2800	Wasserversorgung	-2'299'250.76	-61'004.75	-2'360'255.51
2810	Elektroversorgung	-2'606'723.18	95'299.94	-2'511'423.24
2820	Kommunikation	-915'989.67	-11'630.76	-927'620.43
280	Total Eigenkapital	-5'821'963.61	22'664.43	-5'799'299.18
2	Total PASSIVEN	-6'885'029.45	-49'308.98	-6'934'338.43

ERFOLGSRECHNUNG

Alle Beträge in CHF

Kto.	Bezeichnung	Budget 2023	Rechnung 2023	Budget 2024
3	ERFOLGSRECHNUNG			
3200	Erlös Wasser	356'500.00	404'443.84	377'000.00
3300	Erlös Elektrizitätsversorgung	2'230'200.00	2'091'687.19	1'924'200.00
3400	Erlös TV/Kommunikation	132'300.00	157'000.23	146'000.00
3600	Übriger Ertrag	1'200.00	1'438.85	1'200.00
3900	Debitorenverluste	0.00	0.00	0.00
3	Total Ertrag aus Lieferungen und Leistungen	2'720'200.00	2'654'570.11	2'448'400.00
4200	Produktionskosten Wasser	-38'000.00	-29'533.00	-52'200.00
4300	Produktionskosten EVU	-1'900'500.00	-1'936'416.93	-1'692'000.00
4400	Produktionskosten TV	-18'600.00	-19'441.45	-19'600.00
4600	Fremdarbeiten WV	-108'500.00	-120'380.64	-177'850.00
4610	Fremdarbeiten EV	-96'700.00	-46'683.40	-76'700.00
4620	Fremdarbeiten TV	-9'000.00	-9'324.40	-9'000.00
4	Total Aufwand für Material, Waren und Dienstleistungen	-2'171'300.00	-2'161'779.82	-2'027'350.00
4.9	Leistungsergebnis I	548'900.00	492'790.29	421'050.00
5000	Gehälter und Löhne	-295'000.00	-314'014.15	-315'640.00
5100	Behörde (VR/GPK)	-15'000.00	-14'985.00	-16'000.00
50	Total Löhne und Gehälter	-310'000.00	-328'999.15	-331'640.00
5700	AHV, IV, EO, ALV	-24'000.00	-23'674.85	-25'500.00
5720	Berufliche Vorsorge	-17'000.00	-14'397.90	-21'600.00
5730	Unfallversicherung	-1'500.00	-1'525.85	-1'500.00
5740	Krankentaggeldversicherung	-1'500.00	-1'448.60	-1'500.00
57	Total Sozialversicherungsaufwand	-44'000.00	-41'047.20	-50'100.00
5810	Aus- und Weiterbildung	-6'000.00	-4'525.00	-3'600.00
5880	Übriger Personalaufwand	-9'500.00	-8'030.65	-11'500.00
58	Total Uebriger Personalaufwand	-15'500.00	-12'555.65	-15'100.00
5	Total Personalaufwand	-369'500.00	-382'602.00	-396'840.00
5.9	Leistungsergebnis II	179'400.00	110'188.29	24'210.00

Kto.	Bezeichnung	Budget 2023	Rechnung 2023	Budget 2024
6100	URE feste Einrichtung/Lager	-1'000.00	-508.05	-7'000.00
6120	URE Informatik	-1'500.00	-767.30	-500.00
6130	URE Übriges	-500.00	-89.00	-500.00
61	Total URE mobile Sachanlagen	-3'000.00	-1'364.35	-8'000.00
6200	URE Fahrzeuge	-49'660.00	-41'537.30	-11'660.00
62	Total Fahrzeug- und Transportaufwand	-49'660.00	-41'537.30	-11'660.00
6300	Sachversicherungen	-10'500.00	-10'589.15	-10'620.00
6360	Gebühren und Abgaben	-12'500.00	-12'857.95	-18'740.00
63	Total Sachvers., Abgaben, Gebühren	-23'000.00	-23'447.10	-29'360.00
6400	Elektrizität / Wasser	-30'000.00	-26'017.30	-29'500.00
6460	Entsorgungsaufwand	-200.00	-217.25	-500.00
64	Total Energie- und Entsorgungsaufwand	-30'200.00	-26'234.55	-30'000.00
6500	Büromaterial	-1'000.00	-1'399.20	-2'700.00
6510	Kommunikationsaufwand	-800.00	-679.00	-800.00
6513	Porti	-2'500.00	-2'679.50	-2'500.00
6520	Verbandsbeiträge / Spenden	-500.00	-200.00	-500.00
6540	übrige Honorare	-13'500.00	-1'880.00	-3'450.00
6550	Sonstiger Verwaltungsaufwand	-7'000.00	-6'079.50	-7'000.00
6560	Aufwand Informatik	-12'600.00	-24'908.71	-20'000.00
65	Total Verwaltungs- und Informatikaufwand	-37'900.00	-37'825.91	-36'950.00
6600	Sponsoring, Inserate	-1'500.00	-4'450.09	-4'500.00
66	Total Werbeaufwand	-1'500.00	-4'450.09	-4'500.00
6700	Sonstiger Betriebsaufwand	-500.00	-268.65	-500.00
67	Total Übriger Betriebsaufwand	-500.00	-268.65	-500.00
67.9	Betriebliches Ergebnis EBITDA	33'640.00	-24'939.66	-96'760.00
6820	Abschreibungen Wasserversorgung	-32'700.00	-32'692.90	-33'200.00
6821	Abschreibungen Kommunikation	-7'500.00	-7'447.25	-12'100.00
6822	Abschr. u. WB Büromaschinen, Informatik	-20'000.00	-21'200.65	-40'000.00
6826	Abschreibungen Elektroversorgung	0.00	0.00	-5'000.00
68	Total Abschreibungen u. WB mobile Sachanlagen	-60'200.00	-61'340.80	-90'300.00
68.9	Betriebliches Ergebnis EBIT	-26'560.00	-86'280.46	-187'060.00

Kto.	Bezeichnung	Budget 2023	Rechnung 2023	Budget 2024
6940	Bankspesen	-1'500.00	-3'776.65	-1'500.00
6941	Ausgleichskonto	0	3.85	0
6961	Erträge aus übrigen Finanzanlagen	35'000.00	48'992.38	53'560.00
69	Finanzaufwand und Finanzertrag	33'500.00	45'219.58	52'060.00
6.9	Betriebsgewinn I	6'940.00	-41'060.88	-135'000.00
7500	Ertrag Mietwohnung	12'480.00	12'480.00	12'480.00
7511	Liegenschaftsunterhalt	-54'500.00	-18'829.45	-39'500.00
7512	Abgaben / Gebühren / Objektsteuern	-750.00	-713.50	-750.00
7513	Versicherungsprämien	-1'000.00	-1'057.15	-1'100.00
75	Total Erfolg betriebliche Liegenschaften	-43'770.00	-8'120.10	-28'870.00
7	Total Betriebliche Nebenerfolge	-43'770.00	-8'120.10	-28'870.00
8400	Auflösung Anschlussbeiträge	26'400.00	26'516.55	29'400.00
84	Total Veränderung Rückstellungen	26'400.00	26'516.55	29'400.00
3	Reingewinn / -verlust	-10'430.00	-22'664.43	-134'470.00

KOSTENRECHNUNG 2023 / BUDGET 2024

Alle Beträge in CHF

Verwaltung

Nr.	Bezeichnung	Budget 2023	Rechnung 2023	Budget 2024
100	Verwaltung			
3600	Übriger Ertrag	-200.00	-308.85	-200.00
3602	Mahngebühren	-1'000.00	-1'130.00	-1'000.00
3900	Debitorenverluste	0.00	0.00	0.00
3	Total Einnahmen	-1'200.00	-1'438.85	-1'200.00
5000	Gehälter und Löhne	295'000.00	314'014.15	315'640.00
5100	Behörde (VR/GPK)	15'000.00	14'985.00	16'000.00
5700	AHV, IV, EO, ALV	24'000.00	23'674.85	25'500.00
5720	Berufliche Vorsorge	17'000.00	14'397.90	21'600.00
5730	Unfallversicherung	1'500.00	1'525.85	1'500.00
5740	Krankentaggeldversicherung	1'500.00	1'448.60	1'500.00
5810	Aus- und Weiterbildung	6'000.00	4'525.00	3'600.00
5880	Übriger Personalaufwand	9'500.00	8'030.65	11'500.00
5	Total Personalaufwand	369'500.00	382'602.00	396'840.00
6100	URE feste Einrichtung/Lager	1'000.00	508.05	7'000.00
6120	URE Informatik	1'500.00	767.30	500.00
6130	URE Übriges	500.00	89.00	500.00
61	Total URE mobile Sachanlagen	3'000.00	1'364.35	8'000.00
6200	URE Fahrzeuge	40'000.00	34'957.65	2'000.00
6210	Treibstoff	1'500.00	1'030.60	1'500.00
6220	Versicherung Fahrzeuge	3'000.00	2'155.35	3'000.00
6230	Gebühren	2'000.00	1'233.70	2'000.00
6240	Raummieten	2'160.00	2'160.00	2'160.00
6250	Fahrzeugspesen	1'000.00	0.00	1'000.00
62	Total Fahrzeug- und Transportaufwand	49'660.00	41'537.30	11'660.00
6400	Elektrizität / Wasser	4'500.00	4'520.85	4'500.00
6460	Entsorgungsaufwand	200.00	217.25	500.00
64	Total Energie- und Entsorgungsaufwand	4'700.00	4'738.10	5'000.00
6500	Büromaterial	1'000.00	1'399.20	2'700.00
6510	Kommunikationsaufwand	800.00	679.00	800.00
6513	Porti	2'500.00	2'679.50	2'500.00
6520	Verbandsbeiträge / Spenden	500.00	200.00	500.00
6540	übrige Honorare	13'500.00	1'880.00	3'450.00
6550	Sonstiger Verwaltungsaufwand	7'000.00	6'079.50	7'000.00
6560	Aufwand Informatik	12'600.00	24'908.71	20'000.00
65	Total Verwaltungs- und Informatikaufwand	37'900.00	37'825.91	36'950.00

Nr.	Bezeichnung	Budget 2023	Rechnung 2023	Budget 2024
6600	Sponsoring, Inserate	1'500.00	4'390.09	4'500.00
66	Total Werbeaufwand	1'500.00	4'390.09	4'500.00
6700	Sonstiger Betriebsaufwand	500.00	268.65	500.00
67	Total Übriger Betriebsaufwand	500.00	268.65	500.00
6822	Abschreibungen Informatik	20'000.00	21'200.65	40'000.00
68	Total Abschreibungen	20'000.00	21'200.65	40'000.00
6940	Bankspesen	1'500.00	3'776.65	1'500.00
6941	Ausgleichskonto	0.00	-3.85	0.00
6961	Erträge aus übrigen Finanzanlagen	-35'000.00	-48'992.38	-53'560.00
69	Finanzaufwand und Finanzertrag	-33'500.00	-45'219.58	-52'060.00
7500	Ertrag Mietwohnung	-12'480.00	-12'480.00	-12'480.00
7511	Liegenschaftsunterhalt	49'500.00	18'233.05	39'000.00
7512	Abgaben / Gebühren / Objektsteuern	750.00	713.50	750.00
7513	Versicherungsprämien	1'000.00	1'057.15	1'100.00
75	Total Erfolg betriebliche Liegenschaften	38'770.00	7'523.70	28'370.00
10	Total Verwaltung	490'830.00	454'792.32	478'560.00

Elektrizitätsversorgung

Nr.	Bezeichnung	Budget 2023	Rechnung 2023	Budget 2024
200	Elektroversorgung			
3310	Netznutzung	-560'000.00	-525'255.68	-527'000.00
3311	Energieverkauf	-1'450'000.00	-1'348'331.34	-1'100'000.00
3312	Naturstromverkauf	-1'000.00	0.00	0.00
3313	Abgaben SDL	-30'000.00	-27'920.40	-45'000.00
3314	Abgaben KEV	-147'000.00	-139'618.02	-138'000.00
3315	Dienstleistungen für Dritte	-42'000.00	-49'158.65	-42'000.00
3316	Rückerstattungen	-200.00	-1'403.10	-200.00
3318	Stromreserve	0.00	0.00	-72'000.00
32	Total Einnahmen	-2'230'200.00	-2'091'687.19	-1'924'200.00
4310	Netznutzung SAK	188'000.00	179'370.90	204'000.00
4311	Energieankauf	1'450'000.00	1'543'174.75	1'100'000.00
4312	Naturstrom	16'500.00	15'990.00	43'000.00
4313	Abgaben SDL	29'000.00	27'009.79	45'000.00
4314	Abgaben KEV	142'000.00	138'030.14	138'000.00
4315	Anschaffungen von Mobilien und Geräten	5'000.00	7'750.35	10'000.00
4316	Anschaffung von Stromzählern	40'000.00	8'024.85	50'000.00
4317	Verbrauchsmaterial	30'000.00	17'066.15	30'000.00
4318	Stromreserve	0	0	72'000
400	Total Materialaufwand	1'900'500.00	1'936'416.93	1'692'000.00

Nr.	Bezeichnung	Budget 2023	Rechnung 2023	Budget 2024
4670	Unterhalt HS- und NS-Anlagen	70'000.00	23'015.40	53'000.00
4672	Werkleitungspläne	7'000.00	5'307.00	7'000.00
4673	übrige Honorare	19'700.00	18'361.00	16'700.00
406	Total Fremdarbeiten	96'700.00	46'683.40	76'700.00
4	Total Aufwand für Material, Waren und Dienstleistungen	1'997'200.00	1'983'100.33	1'768'700.00
6300	Sachversicherungen	4'200.00	4'214.25	4'220.00
6360	Gebühren und Abgaben	3'000.00	4'264.90	5'630.00
6790	Verwaltungskosten	220'600.00	201'798.10	158'903.00
6	Total Sonstiger Betriebsaufwand	227'800.00	210'277.25	173'753.00
7511	Liegenschaftsunterhalt	0.00	0.00	0.00
7	Total Betriebliche Nebenerfolge	0.00	0.00	0.00
8401	Anschlussbeiträge Strom	-6'400.00	-6'390.45	-8'000.00
8	Total Betriebsfremder, ausserord. Aufwand und Ertrag	-6'400.00	-6'390.45	-8'000.00
3	Reingewinn / -verlust	-11'600.00	95'299.94	10'253.00

Wasserversorgung

Nr.	Bezeichnung	Budget 2023	Rechnung 2023	Budget 2024
300	Wasserversorgung			
3210	Wassergebühren	-155'000.00	-158'447.61	-155'000.00
3211	Feuerschutzbeiträge	-155'000.00	-178'221.58	-180'000.00
3215	Dienstleistungen für Dritte	-26'000.00	-46'887.85	-21'500.00
3216	Rückerstattungen	-500.00	-810.80	-500.00
3217	Hydrantenbeiträge	-20'000.00	-20'076.00	-20'000.00
32	Total Einnahmen	-356'500.00	-404'443.84	-377'000.00
4210	Wasserankauf	26'000.00	25'014.80	41'000.00
4215	Anschaffungen Mobilien und Geräte	1'000.00	0.00	1'000.00
4216	Anschaffung von Wassermessern	1'000.00	2'088.50	5'200.00
4217	Verbrauchsmaterial	10'000.00	2'429.70	5'000.00
400	Total Materialaufwand	38'000.00	29'533.00	52'200.00
4660	Unterhalt Wasserverteilnetz	40'000.00	73'025.61	105'800.00
4661	Unterhalt Mobilien und Maschinen	20'000.00	17'377.38	19'250.00
4662	Werkleitungspläne	4'000.00	2'780.00	4'000.00
4663	übrige Honorare	44'500.00	27'197.65	48'800.00
406	Total Fremdarbeiten	108'500.00	120'380.64	177'850.00

Nr.	Bezeichnung	Budget 2023	Rechnung 2023	Budget 2024
4	Total Aufwand für Material, Waren und Dienstleistungen	146'500.00	149'913.64	230'050.00
6300	Sachversicherungen	4'800.00	4'784.85	4'800.00
6360	Gebühren und Abgaben	9'000.00	8'165.85	12'610.00
63	Total Sachvers., Abgaben, Gebühren	13'800.00	12'950.70	17'410.00
6400	Elektrizität / Wasser	24'000.00	20'243.95	24'000.00
64	Total Energie- und Entsorgungsaufwand	24'000.00	20'243.95	24'000.00
6790	Verwaltungskosten	169'700.00	145'080.30	190'458.00
67	Total Übriger Betriebsaufwand	169'700.00	145'080.30	190'458.00
6820	Abschreibungen Wasserversorgung	32'700.00	32'692.90	33'200.00
682	Total Abschreibungen	32'700.00	32'692.90	33'200.00
6	Total Sonstiger Betriebsaufwand	240'200.00	210'967.85	265'068.00
7511	Liegenschaftsunterhalt	5'000.00	596.40	500.00
7	Total Betriebliche Nebenerfolge	5'000.00	596.40	500.00
8402	Anschlussbeiträge Wasser	-18'000.00	-18'038.80	-19'000.00
8	Total Betriebsfremder, ausserord. Aufwand und Ertrag	-18'000.00	-18'038.80	-19'000.00
3	Reingewinn / -verlust	17'200.00	-61'004.75	99'618.00

Kommunikation

Nr.	Bezeichnung	Budget 2023	Rechnung 2023	Budget 2024
400	Kommunikation			
3410	Abonnementsgebühren	-105'000.00	-107'530.17	-100'000.00
3411	LWL-Gebühren	-18'700.00	-26'225.20	-32'400.00
3412	Urhebergebühren	-3'000.00	-3'254.81	-3'500.00
3415	Dienstleistungen für Dritte	-1'000.00	-15'434.25	-5'500.00
3416	Rückerstattungen/Beiträge	-4'600.00	-4'555.80	-4'600.00
32	Total Einnahmen	-132'300.00	-157'000.23	-146'000.00
4410	Signaleinkauf	5'500.00	5'167.60	5'500.00
4411	Benützungskosten LWL	8'000.00	8'493.80	8'000.00
4412	Urhebergebühren	3'000.00	3'589.20	3'500.00
4415	Anschaffungen von Mobilien und Geräten	500.00	0.00	500.00
4416	Raummieten	600.00	600.00	600.00
4417	Verbrauchsmaterial	1'000.00	1'590.85	1'500.00
400	Total Materialaufwand	18'600.00	19'441.45	19'600.00

Nr.	Bezeichnung	Budget 2023	Rechnung 2023	Budget 2024
4680	Unterhalt Kabelnetze	5'000.00	6'354.40	5'000.00
4682	Werkleitungspläne	4'000.00	2'970.00	4'000.00
406	Total Fremdarbeiten	9'000.00	9'324.40	9'000.00
4	Total Aufwand für Material, Waren und Dienstleistungen	27'600.00	28'765.85	28'600.00
6300	Sachversicherungen	1'500.00	1'590.05	1'600.00
6360	Gebühren und Abgaben	500.00	427.20	500.00
63	Total Sachvers., Abgaben, Gebühren	2'000.00	2'017.25	2'100.00
6400	Elektrizität / Wasser	1'500.00	1'252.50	1'000.00
64	Total Energie- und Entsorgungsaufwand	1'500.00	1'252.50	1'000.00
6600	Sponsoring, Inserate	0.00	60.00	0.00
66	Total Werbeaufwand	0.00	60.00	0.00
6790	Verwaltungskosten	100'530.00	107'913.92	129'199.00
67	Total Übriger Betriebsaufwand	100'530.00	107'913.92	129'199.00
6821	Abschreibungen Kommunikation	7'500.00	7'447.25	12'100.00
682	Total Abschreibungen	7'500.00	7'447.25	12'100.00
6	Total Sonstiger Betriebsaufwand	111'530.00	118'690.92	144'399.00
8403	Anschlussbeiträge Kommunikation	-2'000.00	-2'087.30	-2'400.00
8	Total Betriebsfremder, ausserord. Aufwand und Ertrag	-2'000.00	-2'087.30	-2'400.00
3	Reingewinn / -verlust	4'830.00	-11'630.76	24'599.00

INVESTITIONEN 2024

Alle Beträge in CHF

Elektroversorgung

Smart Metering	200'000
TS Fridlingen	195'000

Nettoinvestition	275'000
-------------------------	----------------

Wasserversorgung

Teilerneuerung Hauptleitung Grämigen	200'000
--------------------------------------	---------

Nettoinvestition	200'000
-------------------------	----------------

Kommunikation

FTTH Ortsnetz	200'000
Swiss Fibre Net	50'000

250'000

PRÜFUNGS- UND GENEHMIGUNGSVERMERKE

Der Betriebsleiter bestätigt die Richtigkeit der Jahresrechnung 2023 und der Bilanz per 31.12.2023

Mosnang, 22. Februar 2024

Betriebsleiter

Toni Brändle

Die Jahresrechnung 2023 und das Budget 2024 wurden vom Verwaltungsrat geprüft und genehmigt.

Mosnang, 22. Februar 2024

Verwaltungsrat

Patrick Brändle, Präsident
Silvia Stillhard-Näf, Aktuarin

Die Jahresrechnung 2023 und das Budget 2024 wurden am 7. Februar 2024 von der Geschäftsprüfungskommission geprüft und für richtig befunden.

Mosnang, 22. Februar 2024

Geschäftsprüfungskommission

Andreas Frank, Präsident
Iso Hobi, Aktuar

BERICHT DER GESCHÄFTSPRÜFUNGSKOMMISSION

an die Bürgerversammlung der Dorfkorporation Mosnang

Als Geschäftsprüfungskommission haben wir die Jahresrechnung der Dorfkorporation Mosnang, bestehend aus Berichterstattung, Bilanz, Erfolgsrechnung, Investitionsrechnung, Geldflussrechnung und Anhang sowie die Amtsführung für das am 31. Dezember 2023 abgeschlossene Rechnungsjahr und das Budget 2024 geprüft.

Verantwortung des Verwaltungsrates

Der Verwaltungsrat ist für die Aufstellung der Jahresrechnung und des Budgets und die Amtsführung in Übereinstimmung mit den kantonalen und kommunalen gesetzlichen Vorschriften verantwortlich. Diese Verantwortung beinhaltet die Ausgestaltung, Implementierung und Aufrechterhaltung eines internen Kontrollsystems mit Bezug auf die Aufstellung der Jahresrechnung, die frei von wesentlichen falschen Angaben als Folge von Verstössen oder Irrtümern ist. Darüber hinaus ist der Verwaltungsrat für die Anwendung sachgemässer Rechnungslegungsmethoden sowie die Vornahme angemessener Schätzungen verantwortlich.

Verantwortung der Geschäftsprüfungskommission

Unsere Verantwortung ist es, aufgrund unserer Prüfung ein Prüfungsurteil über die Jahresrechnung und das Budget sowie die Amtsführung abzugeben. Wir haben unsere Prüfung in Übereinstimmung mit den gesetzlichen Vorschriften vorgenommen. Die Prüfung haben wir so zu planen und durchzuführen, dass wir hinreichende Sicherheit gewinnen, ob die Jahresrechnung frei von wesentlichen falschen Angaben ist. Eine Prüfung beinhaltet die Durchführung von Prüfungshandlungen zur Erlangung von Prüfungsnachweisen für die in der Jahresrechnung enthaltenen Wertansätze und sonstigen Angaben. Die Auswahl der Prüfungshandlungen liegt im pflichtgemässen Ermessen des Prüfers. Dies schliesst eine Beurteilung der Risiken wesentlicher falscher Angaben in der Jahresrechnung als Folge von Verstössen oder Irrtümern ein. Bei der Beurteilung dieser Risiken berücksichtigt der Prüfer das interne Kontrollsystem, soweit es für die Aufstellung der Jahresrechnung von Bedeutung ist, um die den Umständen entsprechenden Prüfungshandlungen festzulegen, nicht aber um ein Prüfungsurteil über die Wirksamkeit des internen Kontrollsystems abzugeben. Die Prüfung umfasst zudem die Beurteilung der Angemessenheit der angewandten Rechnungslegungsmethoden, der Plausibilität der vorgenommenen Schätzungen sowie eine Würdigung der Gesamtdarstellung der Jahresrechnung. Wir sind der Auffassung, dass die von uns erlangten Prüfungsnachweise eine ausreichende und angemessene Grundlage für unser Prüfungsurteil bilden.

Prüfungsurteil

Nach unserer Beurteilung entspricht die Jahresrechnung und die Amtsführung für das am 31. Dezember 2023 abgeschlossene Rechnungsjahr sowie das Budget 2024 den kantonalen und kommunalen gesetzlichen Vorschriften.

Berichterstattung aufgrund weiterer gesetzlicher Vorschriften

Wir bestätigen, dass wir die Anforderungen an die Befähigung gemäss Art. 56 GG erfüllen und keine mit unserer Unabhängigkeit nicht vereinbare Sachverhalte vorliegen.

Aufgrund unserer Prüfungstätigkeit stellen wir folgende Anträge:

1. Die Jahresrechnung 2023 der Dorfkorporation Mosnang sei zu genehmigen.
2. Die Anträge des Rates über das Budget für das Rechnungsjahr 2024 seien zu genehmigen.

Die Geschäftsprüfungskommission

Andreas Frank
Iso Hobi
Luzia Schönenberger
Sabrina Sennhauser
Philipp Kaufmann

Mosnang, 23. Februar 2023

Andreas Frank
Präsident

Iso Hobi
Aktuar

ANHANG DER JAHRESRECHNUNG 2023

Grundsätze der Rechnungslegung einschliesslich der wesentlichen Bilanzierungs- und Bewertungsgrundsätze

Angewendetes Regelwerk

Die vorliegende Rechnung wurde in Übereinstimmung mit dem Gemeindegesetz (sGS 151.2) und der Verordnung über den Finanzhaushalt der Gemeinden (sGS 151.53) erstellt. Es werden die allgemeinen Grundlagen und Grundsätze der Rechnungslegung der St. Galler Gemeinden angewendet.

Rechnungslegungsgrundsätze

Die Grundsätze zur Rechnungslegung richten sich nach Art. 106a Abs. 1 des Gemeindegesetzes (sGS 151.2).

Abschreibungsmethode und Abschreibungssätze

Die Sachanlagen werden linear über folgende Nutzungsdauern abgeschrieben:

Anlagekategorie	Nutzungsdauer	Anlagekategorie	Nutzungsdauer
Elektroversorgung		Aufbereitungsanlagen (UV-Anlagen)	25 Jahre
Hochbau Betriebsgebäude	40 Jahre	Wasserfassungen	30 Jahre
TS Schaltanlagen	30 Jahre	Druckreduzierschächte	40 Jahre
TS Transformatoren	30 Jahre	Leitungen Trinkwasser (Hauptleitungen)	40 Jahre
TS Gebäude	30 Jahre	Schieber	40 Jahre
TS Zubehör	15 Jahre	Leittechnik und Installationen	12 Jahre
Verteilkabinen	30 Jahre	Passivierte Anschlussbeiträge	20 Jahre
Rohranlagen	50 Jahre		
Kabel Cu und Al	30 Jahre	Kommunikation	
LWL-Kabel	20 Jahre	HFC-Kabelnetz	20 Jahre
Freileitungen	20 Jahre	LWL-Kabelnetz	22 Jahre
Haushalt- und Leistungszähler	8 Jahre	Verteilkabinen	25 Jahre
Passivierte Anschlussbeiträge	20 Jahre	Infrastruktur	20 Jahre
		Passivierte Anschlussbeiträge	20 Jahre
Wasserversorgung			
Hochbau Wasserreservoir	40 Jahre	Verwaltung	
Hochbau Grundwasserpumpwerke	40 Jahre	Fahrzeuge	5 Jahre
Elektrische Anlagen, Maschinen, Pumpen	30 Jahre	Stammdatenverwaltung	4 Jahre
		innosolvenenergy	

Aktivierungsgrenze

Die Aktivierungsgrenze beträgt gemäss Ratsbeschluss vom 15. August 2018 CHF 40'000. Geringere aktivierungsfähige Sachwerte werden direkt der Erfolgsrechnung belastet.

Eigenkapitalnachweis

Der Eigenkapitalnachweis zeigt die Veränderung des Eigenkapitals auf.

Alle Beträge in CHF

Konto	Bezeichnung	Bestand 1.1.	Zunahme	Abnahme	Bestand 31.12.
2800	Wasserversorgung	2'299'250.76	61'004.75		2'360'255.51
2810	Elektroversorgung	2'606'723.18		95'299.94	2'511'423.24
2820	Kommunikation	915'989.67	11'630.76		927'620.43
29	Total Eigenkapital	5'821'963.61	72'635.51	95'299.94	5'799'299.18

Rückstellungsspiegel

Per Bilanzstichtag bestehen keine Rückstellungen.

Beteiligungsspiegel

Per Bilanzstichtag bestehen keine Beteiligungen.

Gewährleistungsspiegel

Per Bilanzstichtag bestehen keine Gewährleistungsverpflichtungen.

Anlagespiegel

Alle Beträge in CHF

Verwaltungsvermögen

Konto	Anschaffungskosten			Kumulierte Abschreibungen				Buchwert	
	Stand per 01.01.23	Zugänge (+) Abgänge (-) Umglied. (+/-)	Stand per 31.12.23	Stand per 01.01.23(-)	Planm. Abschrei- bungen (-)	Ausserplanm.		Stand per 31.12.23	Stand per 31.12.23
						Abschreib. / Wertbericht. (-)	Abgänge (+) Umglied. (+/-)		
160 Immoblie Sachanlagen	1'440'686	251'692	1'692'378	-116'083	-61'341	0	0	-177'424	1'514'956
1520 Stammdatenverwaltung	84'803	71'897	156'700	0	-21'200	0	0	-21'2000	135'500
1525 Smart Metering	0	33'042	33'042	0	0	0	0	0	33'042
1550 FTTH	163'839	101'594	265'433	-7'141	-7'447	0	0	-14'589	250'845
1560 Wasser-Hauptleitung Chürzestrasse	169'414	0	169'414	-16'955	-4'236	0	0	-21'191	148'223
1610 Wasserreservoir Bild	1'022'630	21'513	1'044'143	-91'986	-28'458	0	0	-120'444	923'700
1620 Trafostation Fridlingen	0	23'646	23'646	0	0	0	0	0	23'646

Passivierte Anschlussbeiträge

Konto	Erhaltene Anschlussbeiträge			Aufgelöste Anschlussbeiträge				Buchwert		
	Stand per 01.01.23	Zugänge (+) Abgänge (-)	Stand per 31.12.23	Stand per 01.01.23(-)	Planmässige Auflösungen (-)	Abgänge (+)	Stand per 31.12.23	Stand per 31.12.23		
255 Passivierte Anschlussbeiträge	530'331	70'582	600'913	-29'091	-26'516	0	-55'607	545'305		
2550 Anschlussbeiträge EV	127'809	33'087	160'896	-7'949	-6'390	0	-14'339	146'557		
2552 Anschlussbeiträge WV	360'776	29'649	390'425	-17'489	-18'039	0	-35'528	354'897		
2554 Anschlussbeiträge TV	41'746	7'846	49'592	-3'653	-2'087	0	-5'740	43'851		

Zusätzliche Angaben

Zusätzliche Angaben, die für die Beurteilung der Vermögens-, Finanz- und Ertragslage von Bedeutung sind.

Alle Beträge in CHF

Übersicht über noch nicht abgerechnete Investitionskredite

Konto	Bezeichnung	Gesamtkredit		Objektstand per 01.01.23		Veränderung		Objektstand per 31.12.23		Verfügbarer Restkredit
		Ausgaben	Einnahmen	Ausgaben	Einnahmen	Ausgaben	Einnahmen	Ausgaben	Einnahmen	
	Verwaltung									
1520	ERP «innosolvenenergy»	120'000	0	84'802	0	71'898	0	156'700		0
1525	Smart Metering	80'000	0	0	0	33'042	0	33'042		46'958
1620	TS Fridlingen	130'000		0	0	23'646		23'646		106'354
	Kommunikation									
1550	FTTH-Ortsnetz	980'000	0	156'698	0	101'594	0	258'292		721'708
	Swiss Fibre Net	50'000		0	0	0	0	0		50'000

Abschreibungen

Die Abschreibungen sind im Anlagenspiegel Verwaltungsvermögen ersichtlich.

FINANZPLAN

Alle Beträge in CHF

	2024	2025	2026	2027	2028
Wasserversorgung					
Einnahmen Erfolgsrechnung	377'000	377'000	377'000	377'000	377'000
Allgemeine Betriebskosten	462'000	360'000	360'000	360'000	360'000
Total Ausgaben Erfolgsrechnung	462'000	360'000	360'000	360'000	360'000
Cashflow aus Geschäftstätigkeit	-85'000	17'000	17'000	17'000	17'000
Sanierung Grundwasserbrunnen 1 und 2	0	55'000	0	0	0
Sanierung Strasse Grütliwiese	0	50'000	0	0	0
Sanierung Chugelhuetstrasse	0	70'000	0	0	0
Leitungserneuerungen Sonnhalden Schrinersberg	0	0	0	180'000	0
Teilerneuerung Hauptleitung Grämigen	200'000	0	0	0	0
Total Investitionen (Ausgaben)	200'000	175'000	0	180'000	0
Anschlussbeiträge und Subventionen	40'000	40'000	40'000	40'000	40'000
Cashflow aus Investitionstätigkeit	-160'000	-135'000	40'000	-140'000	40'000
<i>Cashflow Wasserversorgung</i>	<i>-245'000</i>	<i>-118'000</i>	<i>57'000</i>	<i>-123'000</i>	<i>57'000</i>
Elektroversorgung					
Einnahmen Erfolgsrechnung	1'924'000	1'750'000	1'600'000	1'500'000	1'400'000
Allgemeine Betriebskosten	1'937'000	1'710'000	1'560'000	1'460'000	1'360'000
Total Ausgaben laufende Rechnung	1'937'000	1'710'000	1'560'000	1'460'000	1'360'000
Cashflow aus Geschäftstätigkeit	-13'000	40'000	40'000	40'000	40'000
Smart Metering (Zählerfernauslesung)	200'000	120'000	100'000	50'000	0
Ersatz Trafostation Fridlingen	195'000	0	0	0	0
Sanierung Strasse Grütliwiese	0	50'000	0	0	0
Totalsanierung TS Ausserdorf	0	0	200'000	0	0
Total Investitionen (Ausgaben)	395'000	170'000	300'000	50'000	0
Anschlussbeiträge und Subventionen	20'000	20'000	20'000	20'000	20'000
Cashflow aus Investitionstätigkeit	-375'000	-150'000	-280'000	-30'000	20'000
<i>Cashflow Elektroversorgung</i>	<i>-388'000</i>	<i>-110'000</i>	<i>-240'000</i>	<i>10'000</i>	<i>60'000</i>
Kommunikation					
Einnahmen Erfolgsrechnung	146'000	132'000	132'000	132'000	132'000
Allgemeine Betriebskosten	161'000	132'000	132'000	132'000	132'000
Total Ausgaben laufende Rechnung	161'000	132'000	132'000	132'000	132'000
Cashflow aus Geschäftstätigkeit	-15'000	0	0	0	0
FTTH-Ortsnetz	200'000	200'000	150'000	100'000	0
Swiss Fibre Net	50'000	0	0	0	0
Total Investitionen (Ausgaben)	250'000	200'000	150'000	100'000	0
Anschlussbeiträge	5'000	5'000	5'000	5'000	5'000
Cashflow aus Investitionstätigkeit	-245'000	-195'000	-145'000	-95'000	5'000
<i>Cashflow Kommunikation</i>	<i>-260'000</i>	<i>-195'000</i>	<i>-145'000</i>	<i>-95'000</i>	<i>5'000</i>
<i>Total Cashflow Dorfkorporation Mosnang</i>	<i>-893'000</i>	<i>-423'000</i>	<i>-328'000</i>	<i>-208'000</i>	<i>122'000</i>

ORGANE DER DORFKORPORATION MOSNANG

Präsident

Brändle Patrick	Kirchplatz 3
-----------------	--------------

Verwaltungsrat

Aberer Christian	Säntisstrasse 5
Bischof Ivo	Chürzestrasse 20
Schnellmann Gregor	Nettenberg 7A
Schönenberger Samuel	Chürzestrasse 15

Geschäftsprüfungskommission

Frank Andreas, Präsident	Weidlistrassen 43
Hobi Iso, Aktuar	Sonnmattstrasse 4
Kaufmann Philipp	Sonnhaldenstrasse 25
Schönenberger-Gmür Luzia	Chürzestrasse 4
Sennhauser-Hollenstein Sabrina	Unterdorf 1

Administration/Aktuarin

Stillhard-Näf Silvia	Weidlistrassen 23
----------------------	-------------------




Betriebsleitung

Brändle Toni	Sonnhaldenstrasse 21
--------------	----------------------

Technischer Mitarbeiter

Oberholzer Erich	Feldwiesenstrasse 3
------------------	---------------------

Betriebsbüro

Dorfkorporation Mosnang	Oberdorfstrasse 4	071 983 32 55 
		info@dk-mosnang.ch 
		www.dk-mosnang.ch 

Störungsmeldungen

Betriebsbüro	Oberdorfstrasse 4	071 983 32 55 
--------------	-------------------	---

BESOLDUNG DER BEHÖRDENMITGLIEDER

Jahr 2023

Behörde	Name	Funktion	Bruttoentschädigung	Spesenvergütung	Total
Rat	Brändle Patrick	Präsident	5'435	2'800	8'235
Rat	Aberer Christian	Mitglied	1'125		1'125
Rat	Bischof Ivo	Mitglied	1'375		1'375
Rat	Schnellmann Gregor	Mitglied	1'375		1'375
Rat	Schönenberger Samuel	Mitglied	1'250		1'250
GPK	Schuler Ruben	Präsident	150		150
GPK	Brändle Georges	Mitglied	225		225
GPK	Frank Andreas	Mitglied	225		225
GPK	Hobi Iso	Mitglied	225		225
GPK	Schönenberger Luzia	Mitglied	100		100
Rat			10'560	2'800	13'360
GPK			925	0	925

TRINKWASSER-QUALITÄT 2023

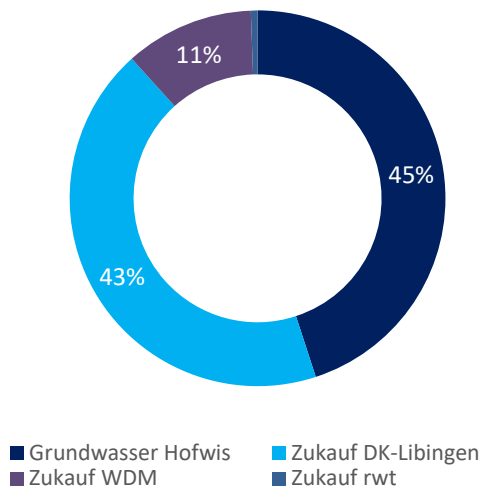
Wasserhärte und Zusammensetzung

Gesamthärte	21 - 33 °fH
Calcium	60 - 99 mg/l
Magnesium	14 - 22 mg/l
Nitratgehalt*	4 - 11 mg/l

*Die Toleranz des Nitratgehalts liegt bei 40 mg/l

Herkunft und Aufbereitung

Grundwasser Hofwis	45%
Zukauf von DK-Libingen	43%
Zukauf von WDM	11%
Zukauf von rwt Regionalwerk Toggenburg AG	<1%



Art der Behandlung Grundwasser Hofwis

UV-Entkeimung

Wasserproben

Zur Sicherstellung der Wasserqualität haben wir im vergangenen Jahr 21 Wasserproben entnommen. Sämtliche Proben haben die tadellose Qualität bestätigt.

Weitere Informationen

Weitere Auskünfte erhalten Sie bei der Dorfkorporation Mosnang.

Die aktuellen Daten werden laufend unter www.dk-mosnang.ch oder www.svgw.ch/wasser/wasserstatistik publiziert.



INTERNET



TV



TELEFONIE



MOBILE



ELEKTRIZITÄT



WASSER


dorfkorporation
mosnang